



סיכום ספירת הציפורים 2022

(15-31 לינואר 2022)

שלום למשתתפים בספירת הציפורים השנתית

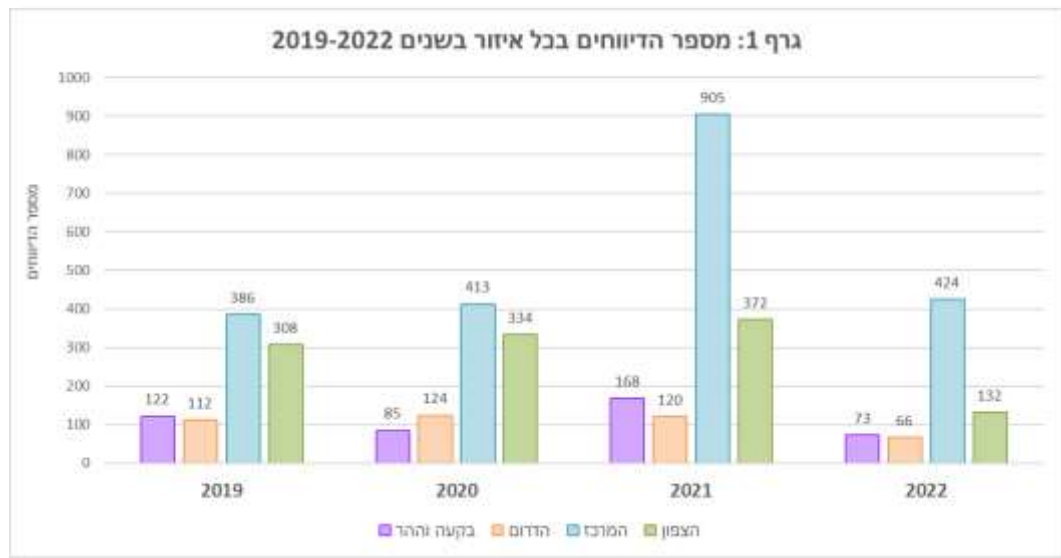
תודה רבה על השתתפותכם!

ספירת הציפורים השנתית בחצרות מתקיימת החל משנת 2006. במשך השנים המיזם התפתח והשתנה: ב 2016 הצטרפה החברה להגנת הטבע להובלה של הספירה ואז נעשו שינויים בפרוטוקול הספירה ומספר המשתתפים גדל. מטופס דיווח ייעודי שנבנה לספירה בישראל עברנו ב 2019 להשתמש בפלטפורמה עולמית בשם eBird לדיווח הנתונים. בתוך כל השינויים הללו לא שכחנו לרגע את המטרה שלנו – להיות פרויקט ניטור ארוך טווח שעוקב אחר שינויים באוכלוסיות ציפורים ביישובים. השנה לראשונה, התנהלה הספירה בשיתוף מוזיאון הטבע ע"ש שטיינהרדט, באוניברסיטת תל אביב והמרכז הישראלי למדע אזרחי המוקם שם בימים אלו.

השינויים שנערכו לאורך השנים הן בפרוטוקול הספירה והן באופן הדיווח הקשו על ניתוח אחיד לנתונים שהצטברו עד כה. לכן, החלטנו להתבסס מעתה ואילך רק על נתונים שהתקבלו ממערכת eBird באופן שיטתי ואחיד ולפיכך הנתונים שנותחו ומוצגים בדו"ח זה הם מ-2019 ואילך. בשלב המקדים, לפני ניתוח הנתונים עצמו, הגדרנו אלו דיווחים מכלל הדיווחים שהתקבלו בשנים האלו ינותחו ("טיוב נתונים"). מערכת eBird מאפשרת לנו לזהות מי דיווח בדיוק 10 דקות כנדרש ומי חרג במשך הדיווח, מי עמד במקום בתצפית ניחת ומי שוטט במרחב. על מנת להכליל את הדיווחים הרלוונטיים לניתוח משנים אלו, נאספו רק הדיווחים שהתקבלו משטחי יישובים, נמשכו 5-15 דקות והיו נייחים. כמו כן נמנענו להשתמש בנתונים שבהם הזיהוי היה ברמת הסוג ולא ברמת מין (למשל דווח נחליאלי אבל לא צוין איזה נחליאלי). לכן מספר הדיווחים שנותחו בשנים אלו (גרף 1) נמוך במידה מסוימת מהנתונים שפרסמנו בסיכומים קודמים. לשמחתנו אין הבדל גדול בתוצאות, כלומר תוצאות הניתוחים שנעשו השנה דומות לתוצאות הניתוחים משנים קודמות, על אף צמצום מספר הדיווחים שנותחו בתהליך הטיוב.

כמה דיווחים התקבלו ב 2022? מתוך כלל הדיווחים שהתקבלו בימי הספירה ב- eBird, 695 דיווחים נתקבלו לאחר טיוב הנתונים, והם נשלחו ע"י 226 מדווחים שונים (חלקם שלחו שני דיווחים או יותר). מספר דיווחים זה נמוך מזה של שנה שעברה (גרף 1). ניתן להניח שמספר הדיווחים נמוך בשל מזג אוויר חורפי ששרר ברוב תקופת הספירה ואולי גם בגלל סגרי קורונה.

מהיכן התקבלו הדיווחים? הדיווחים הגיעו מ-180 יישובים מכל הארץ. לפחות 113 בתי ספר וגני ילדים השתתפו השנה בספירה וקיבלו תעודת הוקרה על השתתפותם (70 בתי ספר ו 43 גני ילדים).

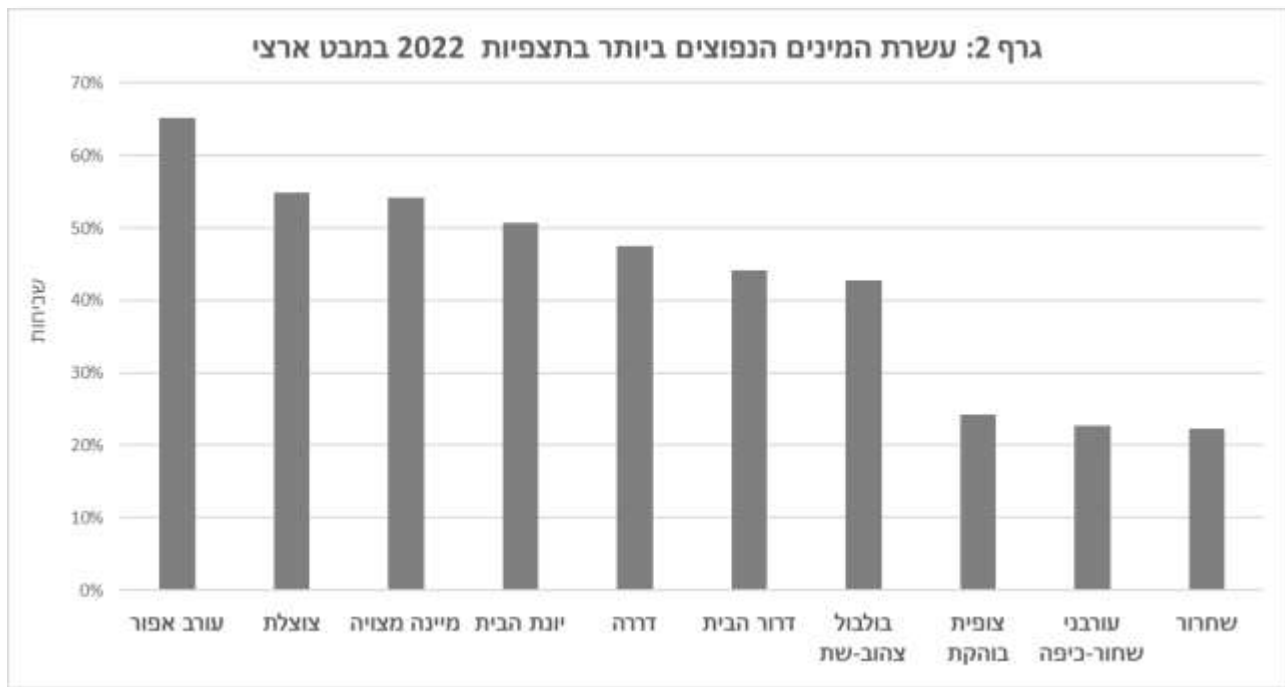


בגרף ניתן לראות את מספר הדיווחים שנותרו לאחר טיוב הנתונים, בכל שנה, בכל אזור מארבעת אזורי הספירה. ריכוז גדול של תצפיות מגיע מהמרכז, משום שמרבית האוכלוסייה בישראל נמצאת באזור המרכז. אנו מזמינים אתכם לדווח מכל רחבי הארץ, על מנת שנוכל לקבל תמונה מהימנה יותר.

הציפורים השכיחות ביותר בתצפיות שהתקבלו בשנת 2022

כלל ארצי: 695 דיווחים	
עורב אפור	63.2
צוצלת	53.2
מיינה מצויה	52.5
יונת הבית	49.2
דררה	46.0
דרור הבית	42.9
בולבול צהוב-שת	41.4
צופית בוקת	23.5
עורבני שחור-כיפה	22.0
שחרור	21.6

בדיווחים של שנת 2022 נצפו 106 מינים שונים ובסה"כ כ-22,682 ציפורים. אנו מחשבים את שכיחות התצפיות במינים השונים ע"י חישוב מספר הדיווחים בהם הופיע המין חלקי סה"כ הדיווחים שהתקבלו בספירה. הניתוח מלמד מהו הסיכוי לראות מין מסוים בתצפית. המינים שנצפו בשכיחות הגבוהה ביותר במבט ארצי היו **צוצלת, עורב, מיינה, יונה, דררה, דרור, בולבול, צופית, עורבני ושחרור**. אלה מינים שמשגשגים כתוצאה מפעילות האדם ולכן נפוצים מאד במשכנות אדם בכל הארץ. ראו גרף 2 המתאר את עשרת המינים הנפוצים ביותר.



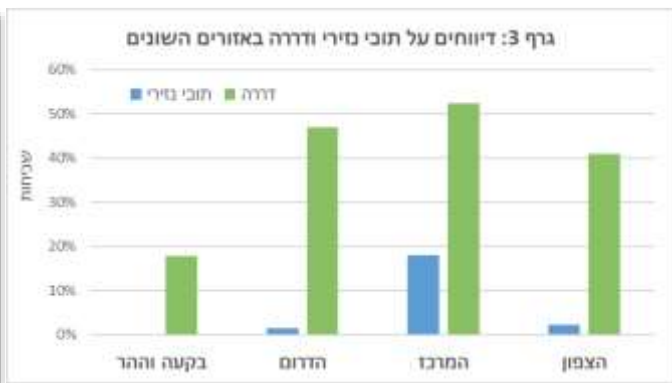
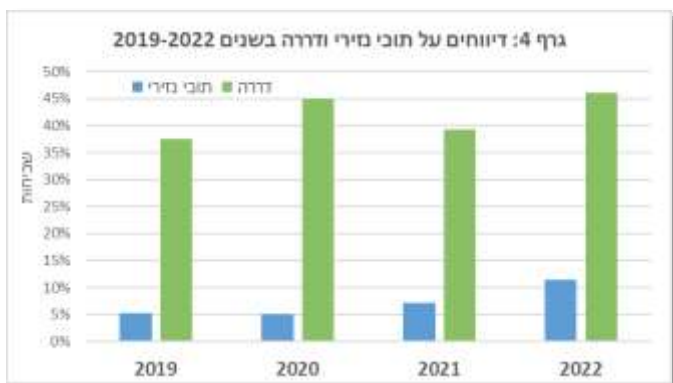
עם זאת, בבחינת התפוצה בכל איזור ניכרים הבדלים. ראו להלן :

צפון: 132 דיווחים		מרכז: 424 דיווחים		בקעה והר: 73 דיווחים		דרום: 66 דיווחים	
61.4	עורב אפור	64.2	עורב אפור	67.1	עורב אפור	65.2	דרור הבית
54.5	צוצלת	59.4	מיינה מצויה	50.7	בולבול צהוב-שת	57.6	יונת הבית
49.2	בולבול צהוב-שת	54.5	צוצלת	49.3	דרור הבית	56.1	עורב אפור
47.0	מיינה מצויה	52.4	דררה	46.6	צוצלת	51.5	מיינה מצויה
43.9	דרור הבית	51.7	יונת הבית	42.5	שחרור	51.5	בולבול צהוב-שת
43.2	יונת הבית	38.0	דרור הבית	38.4	יונת הבית	50.0	צוצלת
40.9	דררה	35.8	בולבול צהוב-שת	28.8	צופית בוהקת	47.0	דררה
33.3	עורבני שחור-כיפה	23.6	ירגזי מצוי	27.4	עורבני שחור-כיפה	39.4	נחילאילי לבן
30.3	צופית בוהקת	20.3	צופית בוהקת	23.3	מיינה מצויה	25.8	תור צווארון
27.3	שחרור	19.3	עורבני שחור-כיפה	17.8	פרוש מצוי	24.2	צופית בוהקת

דררה או תוכי נזירי?

שמנו לב שבשנת 2022 התקבלו דיווחים רבים יותר על תוכי נזירי בהשוואה לשנים קודמות (גרף 4). כמו כן לראשונה מתחילת הספירה הדררה נכנסה לחמשת המינים הנצפים ביותר. ייתכן ונתונים אלו אינם מדויקים, משום שהדררה והתוכי הנזירי הם שני מינים דומים למדי, שקל להתבלבל ביניהם בשל הגודל הדומה והצבע הירוק. לכן חשוב לנו להדגיש כיצד ניתן להבחין ביניהם. שניהם מינים פולשים (הדררה היא מין טרופי החי באפריקה ובאסיה ואילו מוצאו של התוכי הנזירי המכונה גם "קוואקר" מאמריקה הדרומית). שני המינים הובאו לישראל כחיות מחמד וברחו לטבע. הדררה מוכרת כבר עשרות שנים ונפוצה בכל ישראל ואילו התוכי הנזירי התחיל להתפשט בפארק גני יהושע מקבוצת פרטים שברחו מהצפארי לפני כ-20 שנה והתחילו להתרבות באזור תל אביב וסביבתה. לכן שכיחותו

גבוהה במיוחד במרכז (גרף 3). סימן ההיכר הבולט של התוכי הנזירי, שאינו קיים אצל הדררה, הן הנוצות הבהירות-אפורות שמכסות את הלחיים והבטן. לתוכי הנזירי זנב קצר יותר וכן, אופן הקינון שונה - אצל הדררה הקן נבנה בתוך חור בעץ או בבניין, ואילו התוכי הנזירי בונה את קנו באמצעות זרדים.



דררה (מימין) ותוכי נזירי (משמאל). צילומים: ברוך אלרט

הפשוט

תופעה נוספת שזיהינו ויש לעקוב ולבחון באותה באופן סטטיסטי גם בשנים הבאות, היא שבשנתיים האחרונות (גרף 5) ובפרט בשנת 2022 התקבלו פחות תצפיות על פשוט. ייתכן ומיעוט התצפיות נובע ממזג האוויר הקר. על פי השרות המטאורולוגי, ינואר 2022 היה קר מהמוצב והוא הינואר הקר ביותר מאז 2008. הקור בלט החל מאמצע החודש ורצף הימים הקרים שהתקבל הוא יוצא דופן – מאז שנות ה-90 לא התקבלו רצפים דומים של ימים קרים. ייתכן והפשוט הזעיר מושפע ממזג אוויר קר.



פשוש. צילום: נינו



לקראת השנה הבאה

את ספירת הציפורים מלווה ועדת היגוי שמעלה שאלות רבות וחשובות: האם אנחנו אוספים את הנתונים בצורה הטובה ביותר ובצורה שתאפשר לנו לנתח אותם בעילות? האם השינויים שאנחנו רואים באוכלוסיות הציפורים משקפים את המצב האמיתי או נובעים מהטיות שונות או מהשינויים שעשינו בפרוטוקול? איך נצליח לשלב בין הרצון שלנו לשתף ציבור גדול ומגוון ככל שניתן מצד אחד ומצד שני נוודא שהספירה תעשה בצורה מדויקת? כיצד נדאג לכך שמקבלי החלטות ישתמשו בידע שנאסף? על כל אלו ועוד נמשיך לתת את הדעת לקראת השנה הבאה. בינתיים, אתם מוזמנים להמשיך ולדווח ב-eBird במהלך כל השנה מכל מקום. הדיווחים שלכם מספקים מידע חשוב לחוקרים!

תודה רבה לכל הסופרים והסופרות! להתראות במחצית השנייה של ינואר 2023!!