



המרכז לטיפוח ציפורי הבר
בחצר ובגינה

www.yarbirds.org.il



החברה להגנת הטבע
מרכז הצפרות הישראלי

www.birds.org.il

סיכום ספירת הציפורים התשיעית

16 בינואר – 8 בפברואר 2014



צילם יהודה כץ



צלמה אורית אלמוג



צילמה שלומית ליפשיץ

מטרות הספירה

תהליכי העיור ושינויים בסביבת החיים, משפיעים על הרכב אוכלוסיות הציפורים בקרבת משכנות האדם, כמו גם על מספרן. בעזרת הספירות שערכנו ואלו שיבואו בשנים הבאות, אנו מקווים לאפיין שינויים ומגמות באוכלוסיות הציפורים לתועלתנו ולתועלת הציפורים שבקרבתנו.

ההיבט החינוכי של הסקר מהווה אף הוא מטרה חשובה: הפעילות גורמת לאנשים מכל הגילאים והמגזרים, שלא היו מודעים לציפורים שסביבם, להתחיל ולגלות עניין בציפורים ואלו שהיו מודעים מוצאים בפעילות אמצעי להעמיק את התעניינותם בנושא.



דרורי בית. צילם משה כהן



צופית. צילם אבי בלומן

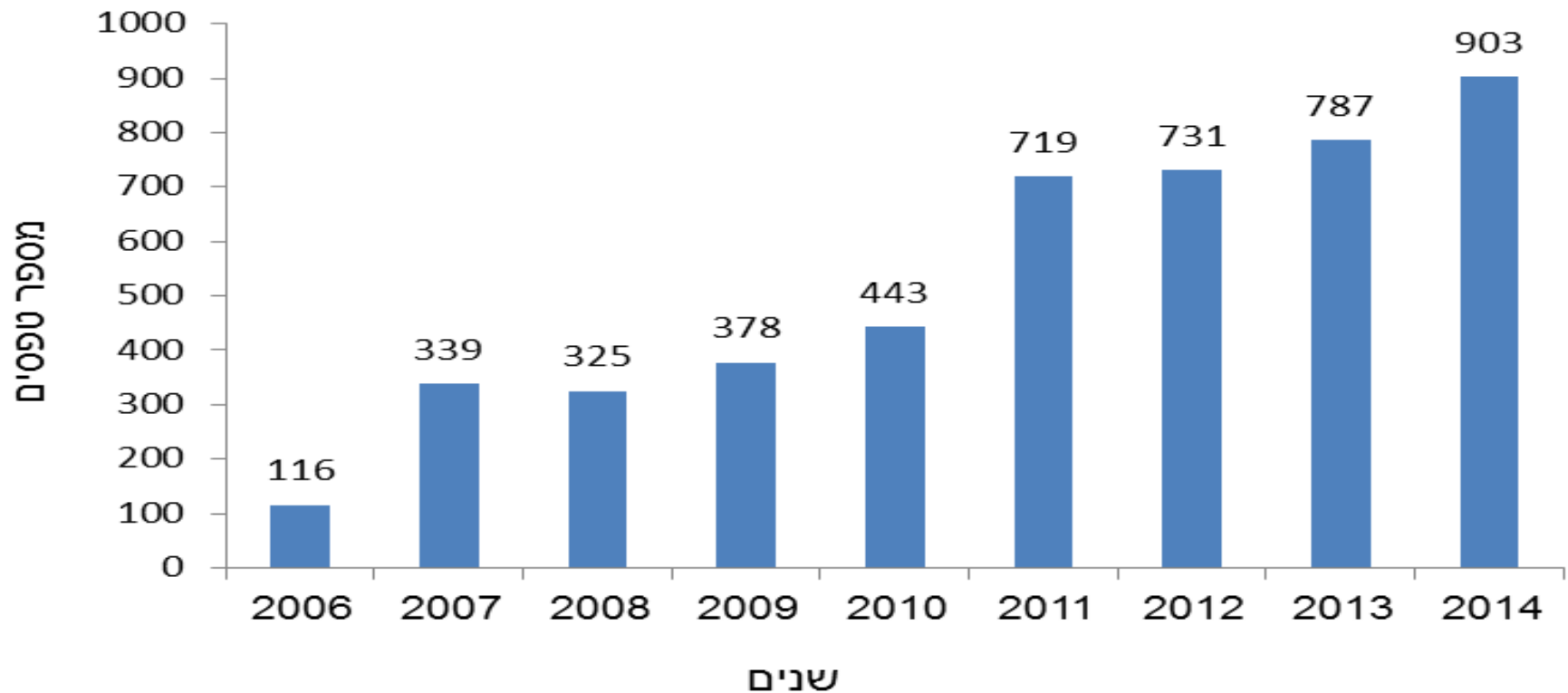


צוצלת. צילם דובי קלעי

מספר המשתתפים

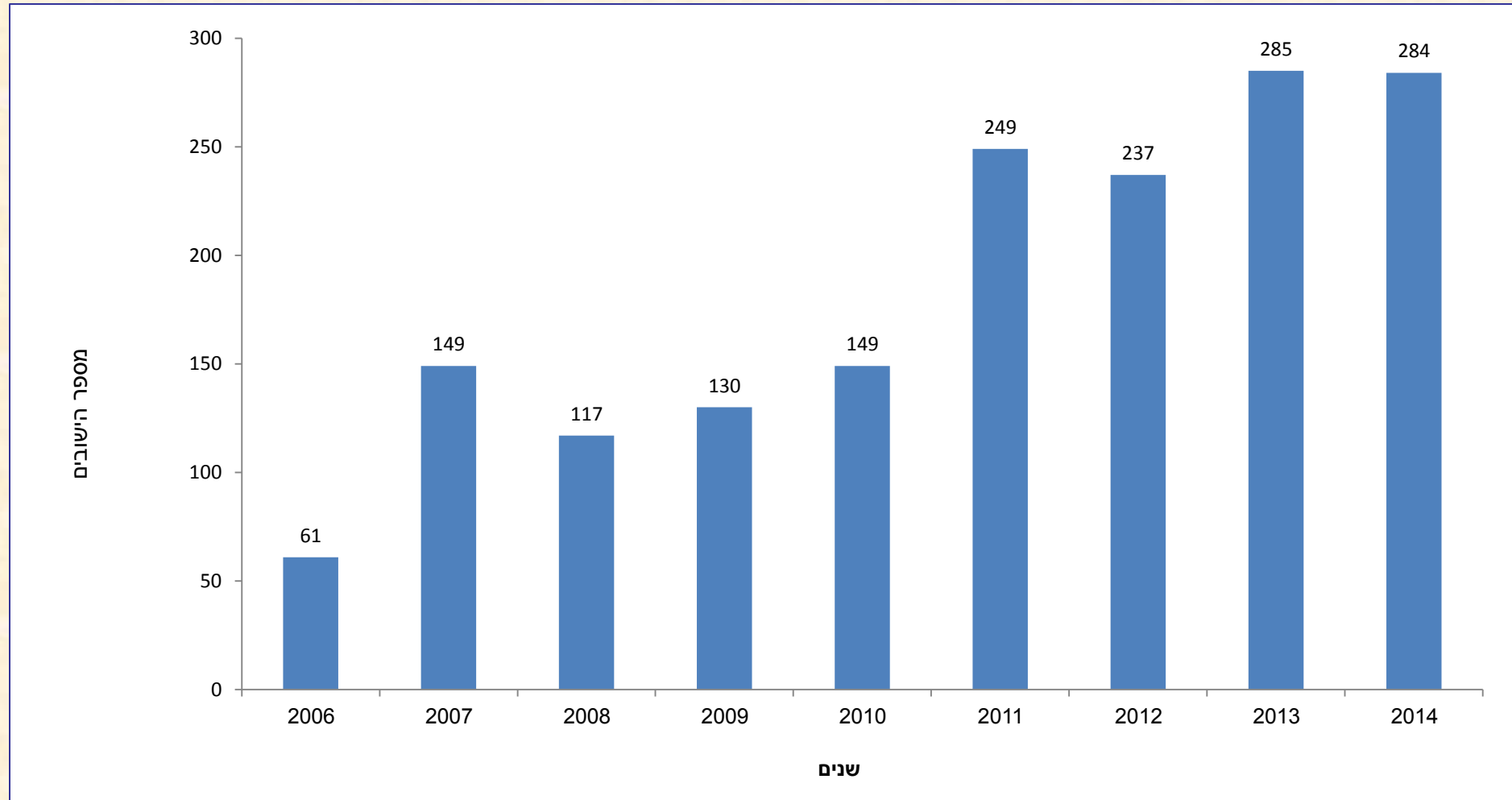
מספר המשתתפים בספירה ממשיך לעלות. הגיעו אלינו 903 טפסים לא פסולים לעומת 787 טפסים בשנה שעברה. זו עליה של כ- 15% במספר הטפסים. ניתן לזקוף את העלייה להצטרפות החברה להגנת הטבע לספירה ולהפצתה ב'יום עיון הצפרות', בגיליון 'ירוק' ובאתר החברה להגנת הטבע. כמו כן הייתה השתתפות גבוהה של תלמידי בתי ספר בתל אביב שבמידה רבה ספרו באופן עצמאי.

מספר טפסי הספירה לאורך השנים



מספר הישובים שהשתתפו בספירת 2014

מספר הישובים נשאר דומה לזה של השנה שעברה: השנה ספרו ב- 284 ישובים ובשנה שעברה ב-285 ישובים. שמות הישובים בשקופית 5.



ישובים בהם נערכה ספירה 2014 . י.ק. ישוב קהילתי . מ.מ. מועצה אזורית

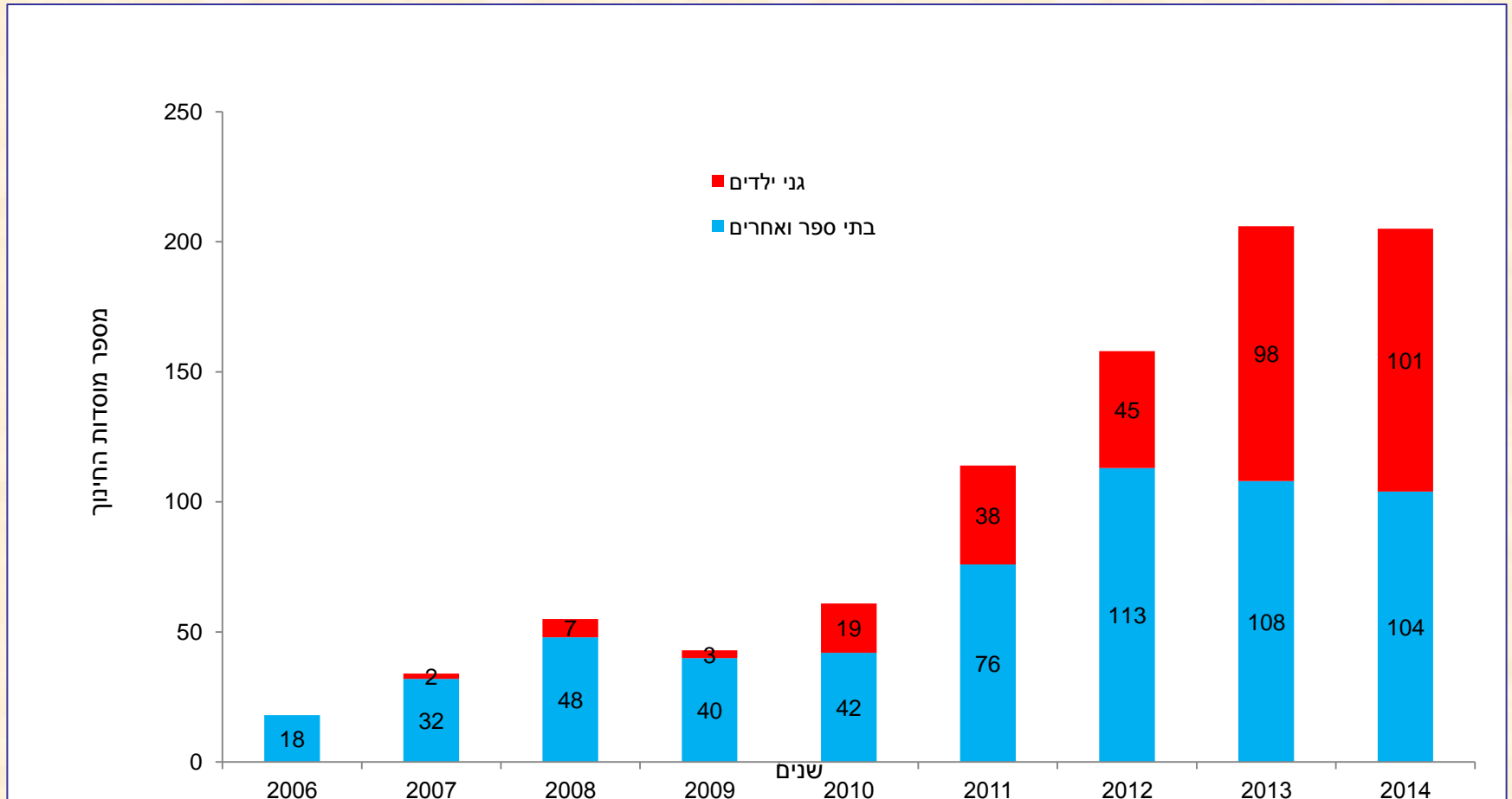
מס	יישוב	מס	יישוב	מס	יישוב	מס	יישוב	מס	יישוב	מס	יישוב	מס	יישוב
1	אבן יהודה	42	י.ק. יקיר	83	מ.מ. הר אדר	124	מושב גבעת יואב	165	מושב סתריה	206	קיבוץ גבעת	247	קיבוץ נחשון
2	אבן שמואל	43	י.ק. כוכב השחר	84	מ.מ. זיכרון יעקב	125	מושב גבעת ישעיהו	166	מושב עדנים	207	קיבוץ גבעת	248	קיבוץ נטור
3	אור יהודה	44	י.ק. כורזים	85	מ.מ. כוכב יאיר	126	מושב גבעתי	167	מושב עין איילה	208	קיבוץ גבת	249	קיבוץ ניר אליהו
4	אילת	45	י.ק. כליל	86	מ.מ. כפר-יונה	127	מושב גן הדרום	168	מושב עלמה	209	קיבוץ גזית	250	קיבוץ ניר עוז
5	אשדוד	46	י.ק. כפר אדומים	87	מ.מ. כפר ורדים	128	מושב גן השומרון	169	מושב פתחיה	210	קיבוץ גינסור	251	קיבוץ נען
6	אשקלון	47	י.ק. כפר האורנים	88	מ.מ. להבים	129	מושב דובב	170	מושב צופית	211	קיבוץ גליל ים	252	קיבוץ סאסא
7	באר שבע	48	י.ק. כרכום	89	מ.מ. מבשרת ציון	130	מושב הדר עם	171	מושב קדרון	212	קיבוץ גן שמואל	253	קיבוץ עין-גב
8	בי"ס בית ירח	49	י.ק. כרמי יוסף	90	מ.מ. מזכרת בתיה	131	מושב הושעיה	172	מושב רמת מגשימים	213	קיבוץ געש	254	קיבוץ עין דור
9	בית שמש	50	י.ק. לוטם	91	מ.מ. מיתר	132	מושב הזרעים	173	מושב רשפון	214	קיבוץ גשור	255	קיבוץ עין החורש
10	בני ברק	51	י.ק. מנות	92	מ.מ. מצפה רמון	133	מושב היוגב	174	מושב שדה-יעקב	215	קיבוץ גשר הזיו	256	קיבוץ עין המפרץ
11	בנימינה	52	י.ק. מסד	93	מ.מ. פרדס חנה	134	מושב חגור	175	מושב שדה ורבורג	216	קיבוץ גת	257	קיבוץ עין חרוד
12	בת ים	53	י.ק. מעלה גמלא	94	מ.מ. צור יגאל	135	מושב חוגלה	176	מושב שדי חמד	217	קיבוץ דגניה	258	קיבוץ עין כרמל
13	גבעת אולגה	54	י.ק. מצפה הילה	95	מ.מ. קצרין	136	מושב טפחות	177	מושב שפר	218	קיבוץ הזורע	259	קיבוץ עין צורים
14	גבעת שמואל	55	י.ק. מצפה נטופה	96	מ.מ. קרית ארבע	137	מושב יודפת	178	מושב שתולים	219	קיבוץ החותרים	260	קיבוץ עמיר
15	גבעתיים	56	י.ק. מתן	97	מ.מ. קרית טבעון	138	מושב יונתן	179	מושב תימורים	220	קיבוץ המעפיל	261	קיבוץ פלמחים
16	גן לאומי חוף השרון	57	י.ק. נופית	98	מ.מ. קרית עקרונ	139	מושב כוכב מיכאל	180	מושב תנובות	221	קיבוץ זיקים	262	קיבוץ פרוד
17	הוד השרון	58	י.ק. נעלה	99	מ.מ. קרני שומרון	140	מושב כנף	181	מושבה גבעת עדה	222	קיבוץ חולדה	263	קיבוץ צבעון
18	הרצליה	59	י.ק. סוסיא	100	מ.מ. רמת ישי	141	מושב כפר הריף	182	מושבה גדרה	223	קיבוץ חולתה	264	קיבוץ קבוצת יבנה
19	חדרה	60	י.ק. עצמון	101	מ.מ. שגב שלום	142	מושב כפר חטים	183	מושבה יבנאל	224	קיבוץ חניתה	265	קיבוץ קבוצת שילר
20	חוות תלמי אביב	61	י.ק. עשרת	102	מ.מ. שוהם	143	מושב כפר חנניה	184	מושבה יקנעם עילית	225	קיבוץ חפץ חיים	266	קיבוץ קרית ענבים
21	חולון	62	י.ק. עתלית	103	מ.מ. שלומי	144	מושב כפר חסידים	185	מכבים רעות	226	קיבוץ חצור	267	קיבוץ רמת הכובש
22	חיפה	63	י.ק. צורן	104	מ.מ. תל מונד	145	מושב כפר יהושע	186	מעלה אדומים	227	קיבוץ חצור-	268	קיבוץ שדות ים
23	טבעון	64	י.ק. קיסריה	105	מודיעין	146	מושב כפר מעש	187	מעלות-תרשיחא	228	קיבוץ חצרים	269	קריית שמונה
24	טבריה	65	י.ק. קשת	106	מודיעין עילית	147	מושב כפר נטר	188	נהריה	229	קיבוץ יטבתה	270	קריית-אתא
25	טירת כרמל	66	י.ק. רמות השבים	107	מוצא עילית	148	מושב כפר סירקין	189	נס ציונה	230	קיבוץ כפר	271	קריית אונו
26	י.ק. אורנית	67	י.ק. רקפת	108	מושב אביחיל	149	מושב כפר שמואל	190	נצרת	231	קיבוץ כפר	272	קריית ביאליק
27	י.ק. אלון שבות	68	י.ק. שערי תקוה	109	מושב אביעזר	150	מושב כרם בן זמרה	191	נשר	232	קיבוץ כפר	273	קריית חיים
28	י.ק. אשחר	69	י.ק. תמרת	110	מושב אלוני הבשן	151	מושב לכיש	192	נתניה	233	קיבוץ כפר	274	קריית ים
29	י.ק. בני יהודה	70	יהוד	111	מושב אליכין	152	מושב מגדים	193	עין כרם	234	קיבוץ כפר עציון	275	קריית שמונה
30	י.ק. בת הדר	71	ירוחם	112	מושב אמונים	153	מושב מזור	194	עכו	235	קיבוץ כפר רופין	276	ראש העין
31	י.ק. בת חפר	72	ירושלים	113	מושב אמירים	154	מושב מירון	195	ערד	236	קיבוץ להבות	277	ראשון לציון
32	י.ק. גבעות בר	73	כפר נוער הדסים	114	מושב אמציה	155	מושב מישר	196	פארק אריאל שרון	237	קיבוץ מגן	278	רהט
33	י.ק. גבעת אבני	74	כפר סבא	115	מושב בית אלעזרי	156	מושב מכמורת	197	פתח תקווה	238	קיבוץ מזרע	279	רחובות
34	י.ק. גבעת אלה	75	לוד	116	מושב בית גמליאל	157	מושב מעון	198	צור הדסה	239	קיבוץ מיצר	280	רמת גן
35	י.ק. גילון	76	מ.א. משגב	117	מושב בית הלל	158	מושב נאות גולן	199	קיבוץ אורים	240	קיבוץ מנרה	281	רמת השרון
36	י.ק. גינות שומרון	77	מ.מ. אלקנה	118	מושב בית חרות	159	מושב נהלל	200	קיבוץ אילון	241	קיבוץ מעין צבי	282	רעננה
37	י.ק. גן נר	78	מ.מ. באר יעקב	119	מושב בית חשמונאי	160	מושב נוב	201	קיבוץ בארות יצחק	242	קיבוץ מרחביה	283	תל-אביב יפו
38	י.ק. חד נס	79	מ.מ. בית-אריה	120	מושב בית יצחק	161	מושב נורדיה	202	קיבוץ בית אורן	243	קיבוץ משמר	284	תל-חי
39	י.ק. חיספין	80	מ.מ. בית אל	121	מושב בן-שמן	162	מושב ניר יפה	203	קיבוץ בית זרע	244	קיבוץ נגבה		
40	י.ק. חרוצים	81	מ.מ. גבעת זאב	122	מושב בני עטרות	163	מושב ניר משה	204	קיבוץ בית קמה	245	קיבוץ נווה ים		
41	י.ק. יעד	82	מ.מ. גני תקווה	123	מושב בני ציון	164	מושב ניר צבי	205	קיבוץ גבעת-ברנר	246	קיבוץ נחשולים		

השתתפות מוסדות חינוך

מספר מוסדות החינוך שהשתתפו היה דומה לשנה שעברה: 205 מוסדות ומתוכם 101 גני ילדים, (בשנה שעברה 206 ומתוכם 98 גני ילדים)

שמות מוסדות החינוך רשומים בשקופיות 7,8

נשמח לשמוע ממורים ומגננות מה ניתן לעשות כדי שישתתפו יותר מוסדות חינוך בעתיד.



גני ילדים שהשתתפו בספירת 2014

מס	שם הגן	ישוב	מס	שם הגן	ישוב	מס	שם הגן	ישוב
1	גן אורי	קיבוץ גבת	35	גן חן	חד נס	69	גן עידן	עדנים
2	גן אורן	שוהם	36	גן חצב	מושב בן-שמן	70	גן ענת	מצפה עדי
3	גן אורנים	קיבוץ אורים	37	גן חצב	קרי אום	71	גן עפרון	נתניה קריית מרדא
4	גן איזדרכת	נהריה	38	גן חצב	כנף	72	גן ערבה	גדרה
5	גן אלה	רמת השחן	39	גן חצב	מעלה גמלא	73	גן פטל	חולון
6	גן אלון	עשרת	40	גן חחב	פלמחים	74	גן פקאן	ק. משמר הנגב
7	גן אלוני הבשן	אלוני הבשן	41	גן חחבית	הושעיה	75	גן פרפר	כפר חנניה
8	גן אלונים	חיספין	42	גן חרמון	קשת	76	גן פרפר	קיבוץ פחד
9	גן ארבל	חדרה	43	גן חרמון	בני יהודה	77	גן צאלון	הרצליה
10	גן ארבל	נהריה	44	גן יבנאל	יבנאל	78	גן קשת	נטור
11	גן ארגמן	עכו	45	גן יובל	אשדוד	79	גן חתם	קריית שמונה
12	גן בוסתנים חובה	מבשרת ציון	46	גן יסעור	מודיעין	80	גן חתם	קיבוץ גת
13	גן בחשים	רמת השחן	47	גן יערה	מצפה נטופה	81	גן רימון	קריית שמונה
14	גן גבעת יואב	גבעת יואב	48	גן כלנית	בית זרע	82	גן רננים	אשדוד
15	גן גדרה	גדרה	49	גן כלנית	נהריה	83	גן רקפת	קריית שמונה
16	גן גולן	בני יהודה	50	גן כנרת	קשת	84	גן שדמית	גבעתיים
17	גן גורים	גשור	51	גן כנרת	חד נס	85	גן שומרון	גן השומרון
18	גן גיתית	פתח תקווה	52	גן לוטם	זיכרון יעקב	86	גן שושנים	כרם בן זמרה
19	גן גפן חן	שפר	53	גן ליבנה	גדרה	87	גן שושנים ב	קצרין
20	גן דוגית	פת	54	גן לילך	גדרה	88	גן שחף	אשדוד
21	גן דורון	מעלות	55	גן מורן	לוד	89	גן שיזף	נתניה
22	גן דליה	גדרה	56	גן ממד מדעי כרכום	אשדוד	90	גן שקד	קרני שומרון
23	גן דקל	מושב מירון	57	גן ממד סחלב	אשדוד	91	גן שקד	חיספין
24	גן הדס	באר שבע	58	גן ממד קיסריה	קיסריה	92	גן שקד	קיבוץ חפץ חיים
25	גן הדסים	קיבוץ חפץ חיים	59	גן ממת	ממת	93	גן שקד	קרני שומרון
26	גן הדקל	באר יעקב	60	גן מב	מב	94	גן שקמה	צור יגאל
27	גן הדר	טפחות	61	גן נווה	נאות גולן	95	גן תאנה	כפר הרף
28	גן השיטה	אשדוד	62	גן נפר	מושב דובב	96	גן תאנה	יונתן
29	גן השיטה	זכרון יעקב	63	גן נורת	נהריה	97	גן תבור	מב
30	גן ורדים	הרצליה	64	גן נחליאלי	מודיעין	98	גן תדהר	הוד השרון
31	גן זית	רמת מגשימים	65	גן נרקיס	הר חברון מעון	99	גן תומר	קיבוץ גת
32	גן זמיר	גבעת-ברנר	66	גן סביון	מושב עלמה	100	גן תלי	אשקלון
33	גן חבצלת	קריית שמונה	67	גן סייפן	נהריה	101	גן תרזה	הרצליה
34	גן חיוכים	ראשון לציון	68	גן סמונית	נהריה			

בתי ספר שהשתתפו בספירת 2014

מס	שם המוסד	יישוב	מס	שם המוסד	יישוב	מס	שם המוסד	יישוב
1	אולפנת אבן שמואל	אבן שמואל	36	בי"ס היובל	רעננה	71	בי"ס ניסוי אלמוסתקבל	שגב שלום
2	אולפנת מוה חנה	אלון שבות	37	בי"ס הלל	רמת גן	72	בי"ס ניצנים	גדרה
3	בי"ס אביב	תל אביב	38	בי"ס המגינים	חולון	73	בי"ס ניצנים	ראשון לציון
4	בי"ס אדם וסביבה	געש	39	בי"ס הנדיב	בנימינה	74	בי"ס נעמת	רחובות
5	בי"ס אופקים	מרחביה	40	בי"ס הרב מימון	שלומי	75	בי"ס סוסיא	סוסיא
6	בי"ס אחוות אחים	קריית מלאכי	41	בי"ס השחף	גבעת אולגה	76	בי"ס עודד	יודפת
7	בי"ס אילנות	תל אביב	42	בי"ס התבור	חולון	77	בי"ס על יסודי קבוצת	קבוצת יבנה
8	בי"ס אילנות	הרצליה	43	בי"ס חופית	חיפה	78	בי"ס עלי גבעה	קיבוץ כפר
9	בי"ס אילנות	קיבוץ זיקים	44	בי"ס חורשה	עין המפרץ	79	בי"ס עמיחי	קבוצת יבנה
10	בי"ס אלומות	באר שבע	45	בי"ס חטב רבין	מזכרת בתיה	80	בי"ס עמק יפה	נר יפה
11	בי"ס אלון	קריית ענבים	46	בי"ס יד לבנים	פתח תקווה	81	בי"ס פלגים	קיבוץ הזורע
12	בי"ס אלון	הרצליה	47	בי"ס יד ששון	מצפה נטופה	82	בי"ס צוקים	שוהם
13	בי"ס אמית ראשית	ירושלים	48	בי"ס יובלים	גבעת חיים מאוחד	83	בי"ס קרית עמל	טבעון
14	בי"ס ארגמן	נס ציונה	49	בי"ס יחד	מודיעין	84	בי"ס קשת	מזכרת בתיה
15	בי"ס אשלים אנתרופולוגי	ראשון לציון	50	בי"ס יחדיו	רמת הכובש	85	בי"ס רגבים	מושב אמונים
16	בי"ס ביאליק	פתח תקווה	51	בי"ס כפר אדומים	כפר אדומים	86	בי"ס רמבם	נהריה
17	בי"ס בית אור	מושב קדרון	52	בי"ס כנגלסון	כפר סירקין	87	בי"ס רמה	רמת השרון
18	בי"ס בלפור	תל אביב - יפו	53	בי"ס לטבע סביבה	תל אביב	88	בי"ס רמז	כפ"ס
19	בי"ס בן צבי	הרצליה	54	בי"ס מבואות ים	מכמורת	89	בי"ס שבילי יער	קיבוץ צבעון
20	בי"ס ברנר	גבעתיים	55	בי"ס מוצא עילית	מוצא עילית	90	בי"ס שבילים	פרדס חנה
21	בי"ס גבעת-רם	קרית-אתא	56	בי"ס ממד אלומות	תל אביב	91	בי"ס שדות איילון	בית חשמונאי
22	בי"ס גולן	רמת השרון	57	בי"ס מעלה שחרות	יטבתה	92	בי"ס שדות יואב	קיבוץ גת
23	בי"ס גורדון	גבעתיים	58	בי"ס מעלות מרכז	רעות	93	בי"ס שורשים	נטור
24	בי"ס גילה מאוחד למדעים	ירושלים	59	בי"ס מעלות משולם	רחובות	94	בי"ס שחף	דגניה
25	בי"ס גלילות	נשר	60	בי"ס מקיף גילה	ירושלים	95	בי"ס שחר	באר שבע
26	בי"ס גמלא	קצרין	61	בי"ס מהום	כפר חסידים	96	בי"ס שחר	אשדוד
27	בי"ס גרץ	תל אביב	62	בי"ס מרחבים	כפר יהושע	97	בי"ס שיזף	אור יהודה
28	בי"ס חוד ילן	חיפה	63	בי"ס משגב	משגב	98	בי"ס שמעוני	גבעתיים
29	בי"ס דמוקרטי בעמק	נהלל	64	בי"ס משה שרת	תל אביב	99	בי"ס תיכון אנה פרנק	קיבוץ סאסא
30	בי"ס דמוקרטי לב-השרון	הדסים	65	בי"ס מוה במדבר	קיבוץ חצרים	100	בי"ס תיכון בית ירח	עמק הירדן
31	בי"ס דקלים	טבריה	66	בי"ס מוה ים	קיבוץ מוה ים	101	בי"ס תלמוד תורה	חיספין
32	בי"ס דחר	חיפה	67	בי"ס נפי ארבל	קיבוץ גינסור	102	בי"ס תקומה	תל אביב
33	בי"ס הגומא	כפר בלום	68	בי"ס נפים	חיפה	103	בי"ס תשרי	נתניה
34	בי"ס הדמוקרטי קשת זכרון יעקב	זכרון יעקב	69	בי"ס נפית	נפית	104	בית אור	קדרון
35	בי"ס הדרים	באר יעקב	70	בי"ס נטעים	רמת גן			

שינויים ומגמות בשכיחות הספירות של מיני הציפורים במבט ארצי שק' 9-13

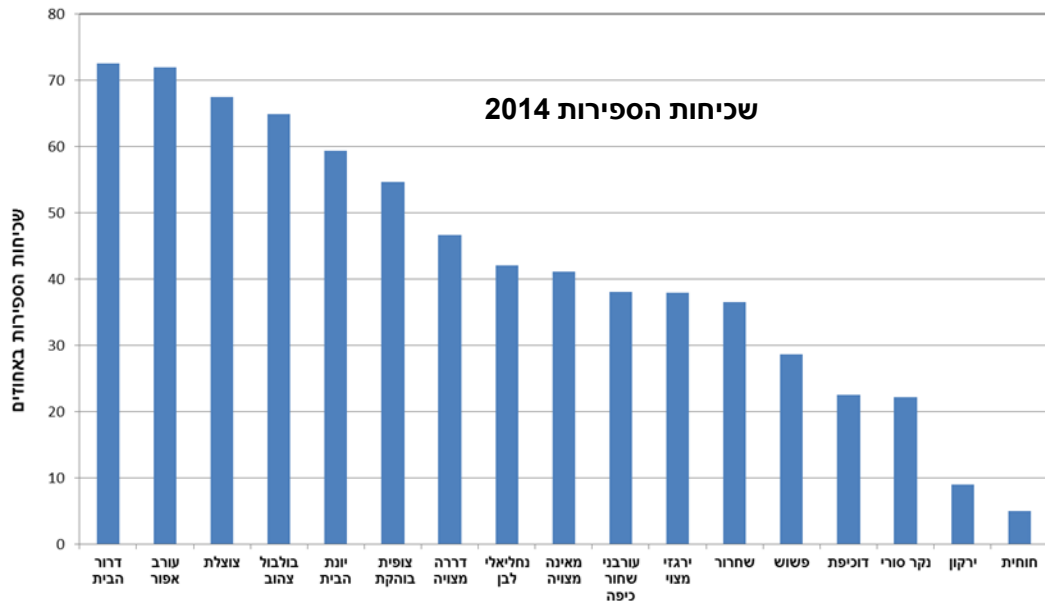
השישייה המובילה

יציבות בשכיחות הספירות של השישייה המובילה, בדומה לשנים שעברו, מהגבוה לנמוך: דרור, עורב, צוצלת, בולבול, יונה, צופית. כל המינים האלה מראים מעט ירידה בשכיחות הספירות בהן נצפו מתוך כלל הספירות לעומת השנה שעברה (שקופיות 10).

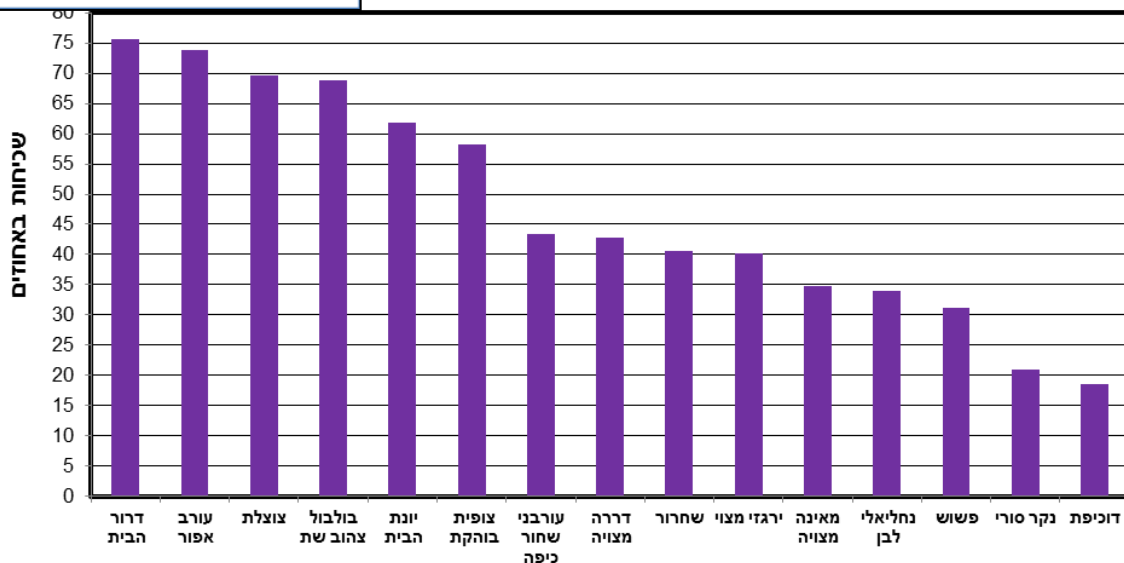
העורבני נדחק מהמקום השביעי למקום העשירי **הדררה** התקדמה מהמקום השמיני למקום השביעי **המאינה** התקדמה מהמקום ה-11 למקום התשיעי **הנחליאלי** התקדם מהמקום ה-12 למקום השמיני. אוכלוסיית הנחליאלי התאוששה אחרי ירידה לא מוסברת בשנה שעברה.

הירגזי והשחרור נדחקו מהמקום התשיעי והעשירי למקום ה-11 וה-12 בהתאמה

הפשוש הנקר והדוכיפת סוגרים את רשימת העבר כשהשנה נוספו גם **הירקון והחוחית** אחריהם. הוספנו את שני המינים האלה לסיכום הספירה, כדי לעקוב אחרי השינויים באוכלוסיותיהם בעקבות ירידה חדה שחלה בהן בשנים האחרונות.



שכיחות הספירות - 2013



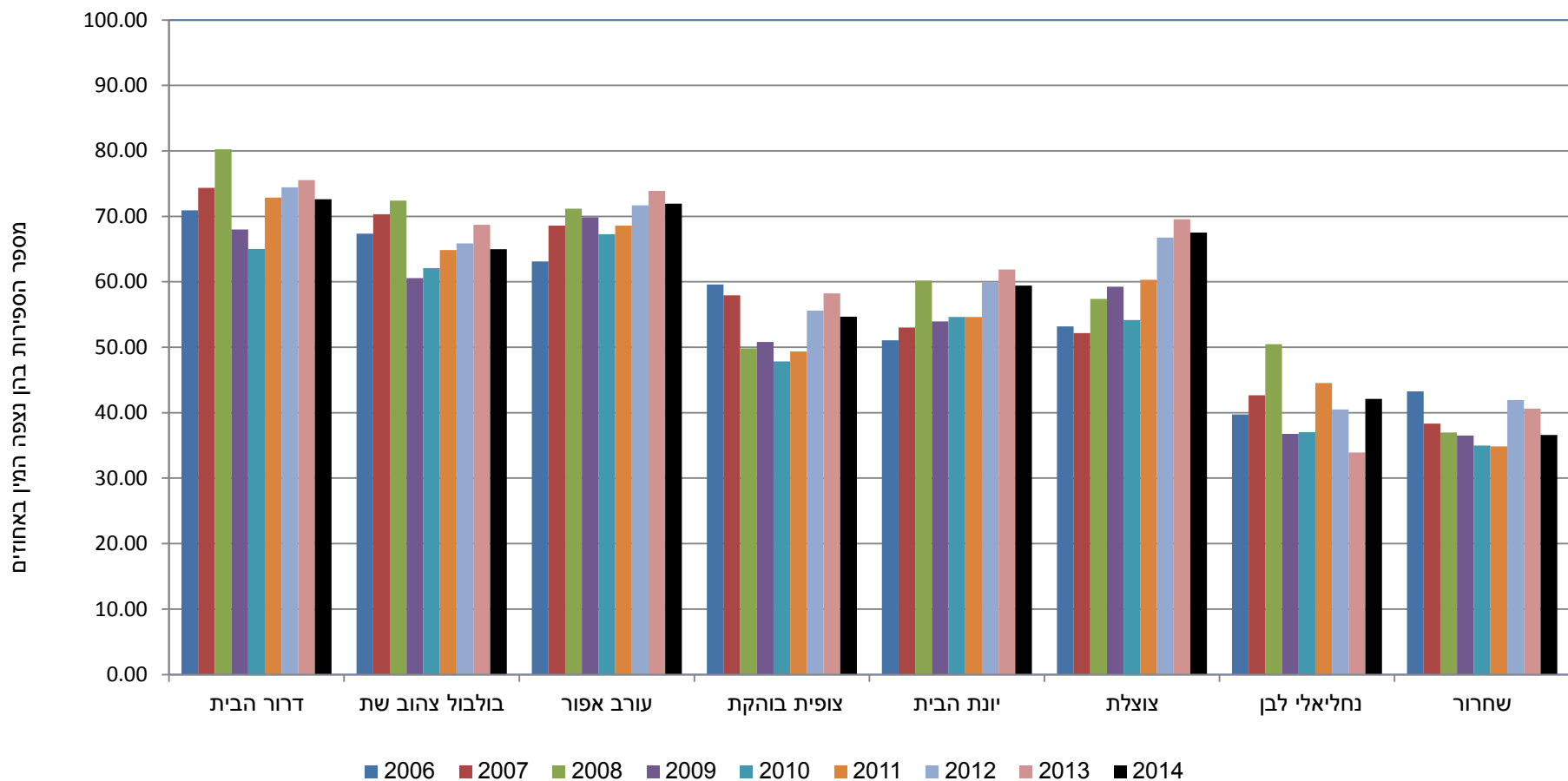
שכיחות = מספר הספירות בהן נצפה המין מתוך סך הספירות. מספר זה אינו מספר הפרטים שנספרו.

השוואה ארצית-רב שנתית – שכיחות הספירות בהן נצפה מכלל הספירות באחוזים - חלק א'

שינויים בשכיחות הספירות לאורך מספר שנים:

מגמת עליה רב שנתית: עורב, יונה, צוצלת

ביחס לשנה שעברה: אצל כל הציפורים נראית ירידה בשכיחות הספירות מלבד נחליאלי



השוואה רב שנתית - מספר הספירות בהן נצפה מין הציפור מכלל הספירות באחוזים חלק ב'

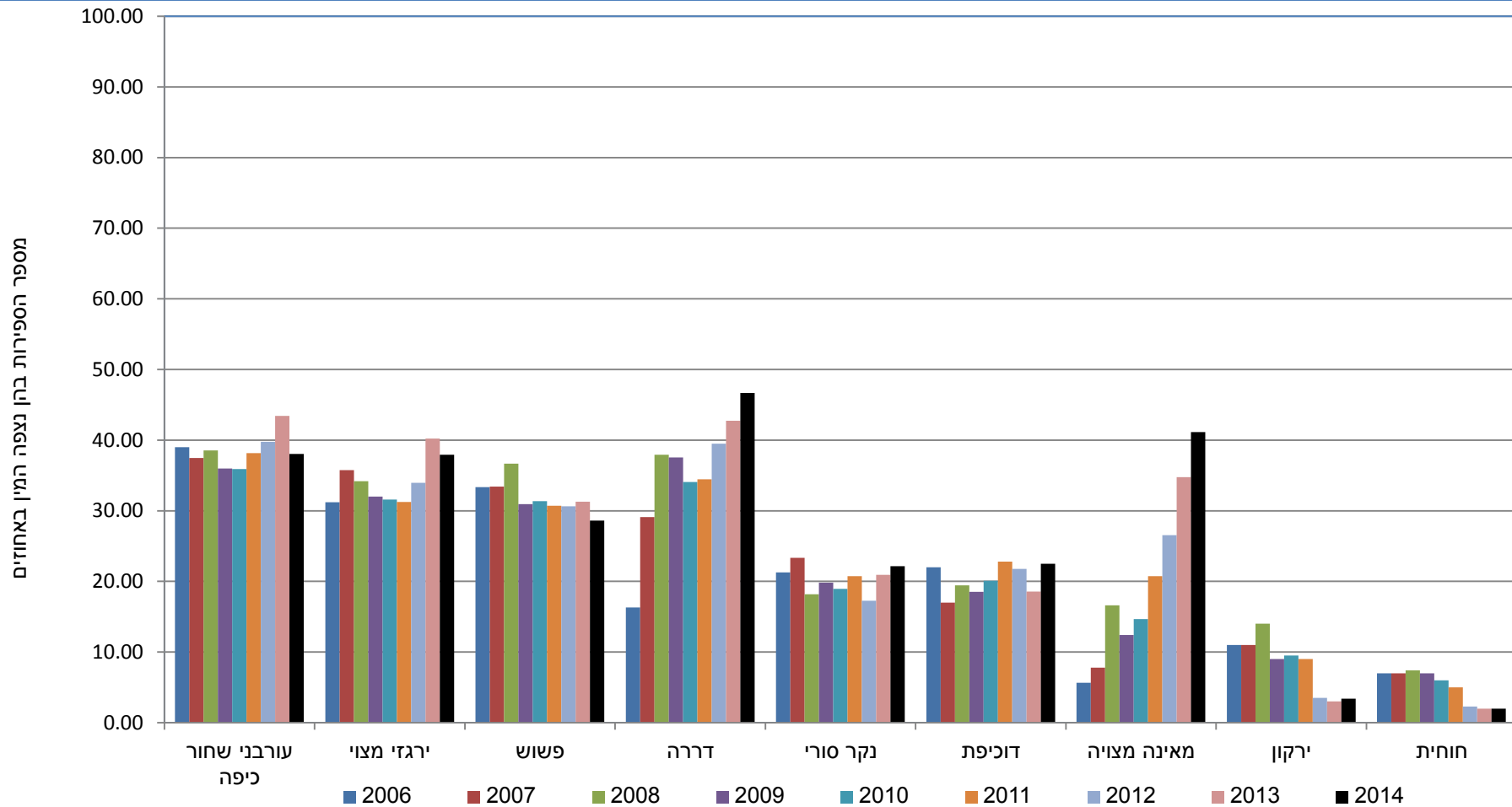
שינויים בשכיחות הספירות לאורך השנים:

מגמת עליה רבשנתית: דררה, מאינה,

מגמת ירידה רב שנתית: חוחית וירקון. ב-3 השנים האחרונות יציבות בשכיחות הספירות לאחר ירידה חדה שנראתה בספירת

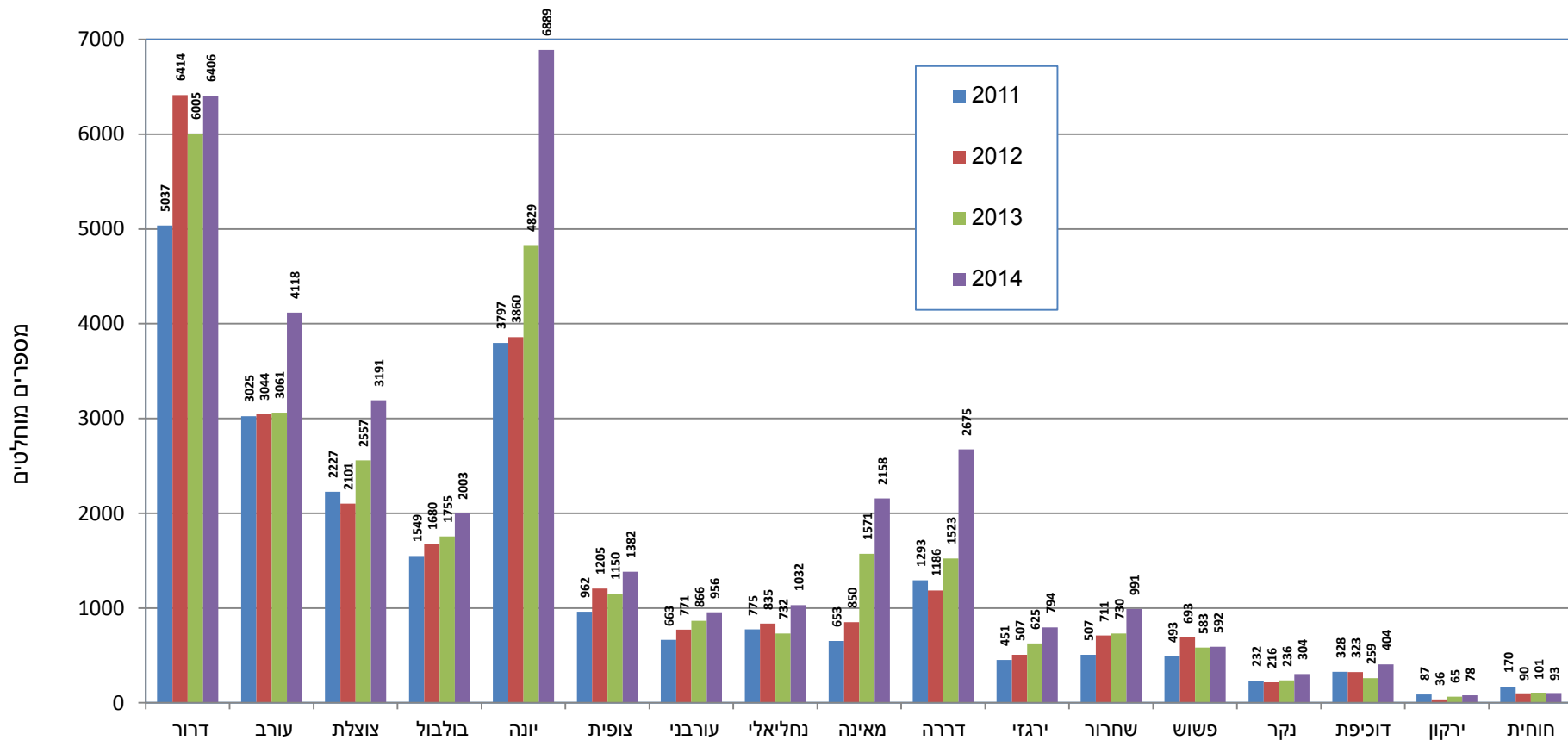
שנת 2012

ביחס לשנה שעברה: עליה בשכיחות - דררה, נקר, דוכיפת, מאינה. שכיחות זהה - ירקון וחוחית. ירידה - עורבני, ירגזי, פשוש



מספר הציפורים שנצפו בסה"כ – במספרים מוחלטים - בשנים 2011-2014

השישיה המובילה בשנת 2014: יונה, דרור, עורב, צוצלת, דררה ומאינה. שתי האחרונות עקפו את הבולבול שבשנה שעברה. מספריו המוחלטים היו גבוהים משלהן. הבולבול כעת במקום השביעי והצופית במקום השמיני. את העליה במספרים המוחלטים של כמעט כל הציפורים ב-2014 יש לזקוף למספר הסופרים הגדול יותר.



השוואה בין אזורית

נעשתה השוואה בין 4 אזורים שונים בישראל (ראו מפות ותרשימים בהמשך):

1. הצפון – כולל את כל האזור שמצפון לישובי דרום הכרמל (כולל) ומצפון לגלבווע.

2. ירושלים וההר- כולל את הרי שומרון ויהודה, את מדבר יהודה עד חוף ים המלח ואת הר חברון וכן את אזור מודיעין. גובל ממערב בכביש 6.

3. המרכז – כולל את כל הישובים ש'בין חדרה לגדרה': גובל מצפון בישובי דרום הכרמל, מדרום בקו שבין דרום אשדוד ועד צומת בני ראם, ממערב בים וממזרח בכביש 6.

4. הדרום- האזור שמדרום לאזור המרכז ומדרום להר חברון.

החלוקה לאזורים השונים נעשתה על ידינו, על פי הגיונונו



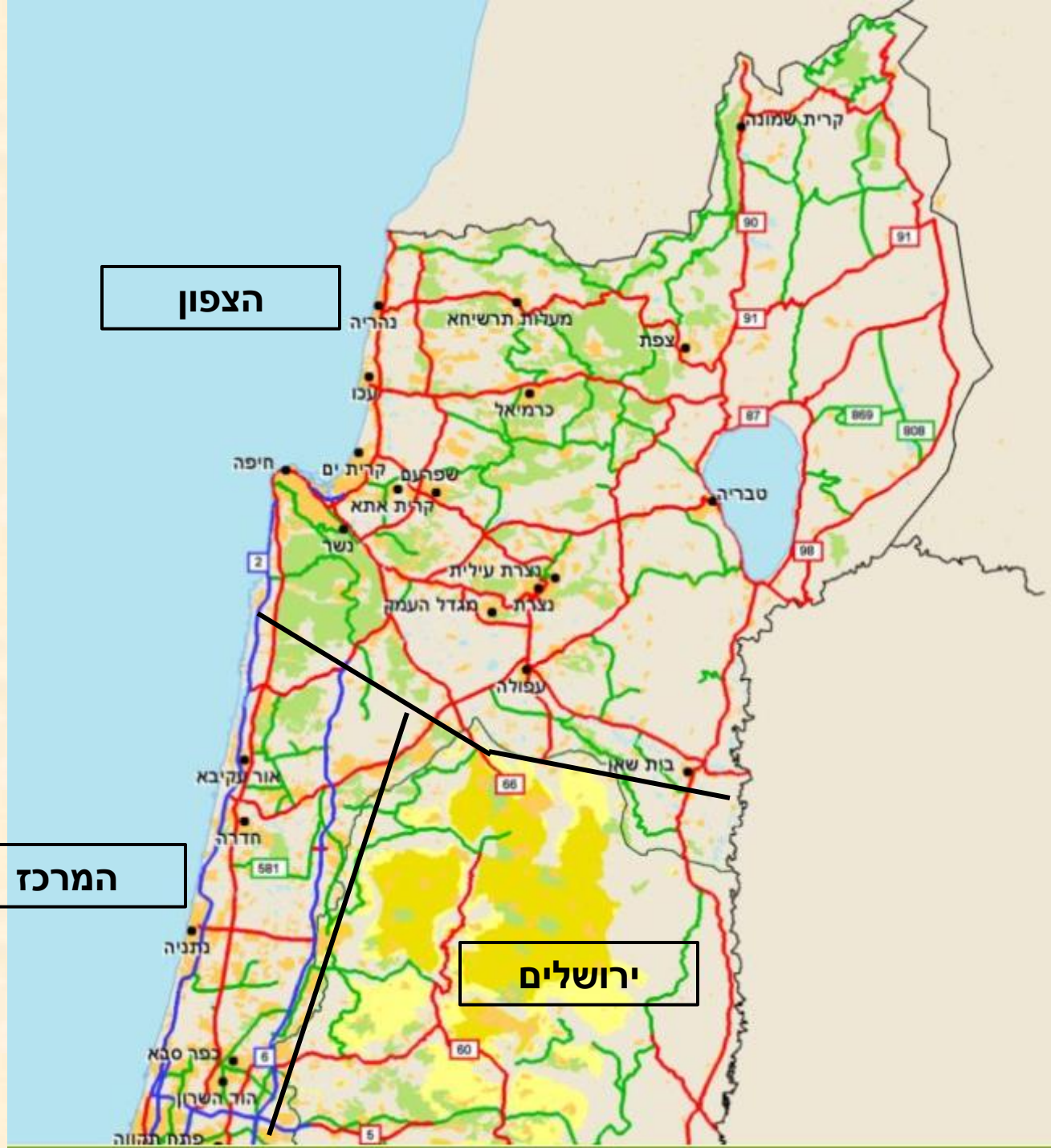
דררה. צילם רוני לבנה



נקר צילם משה כהן



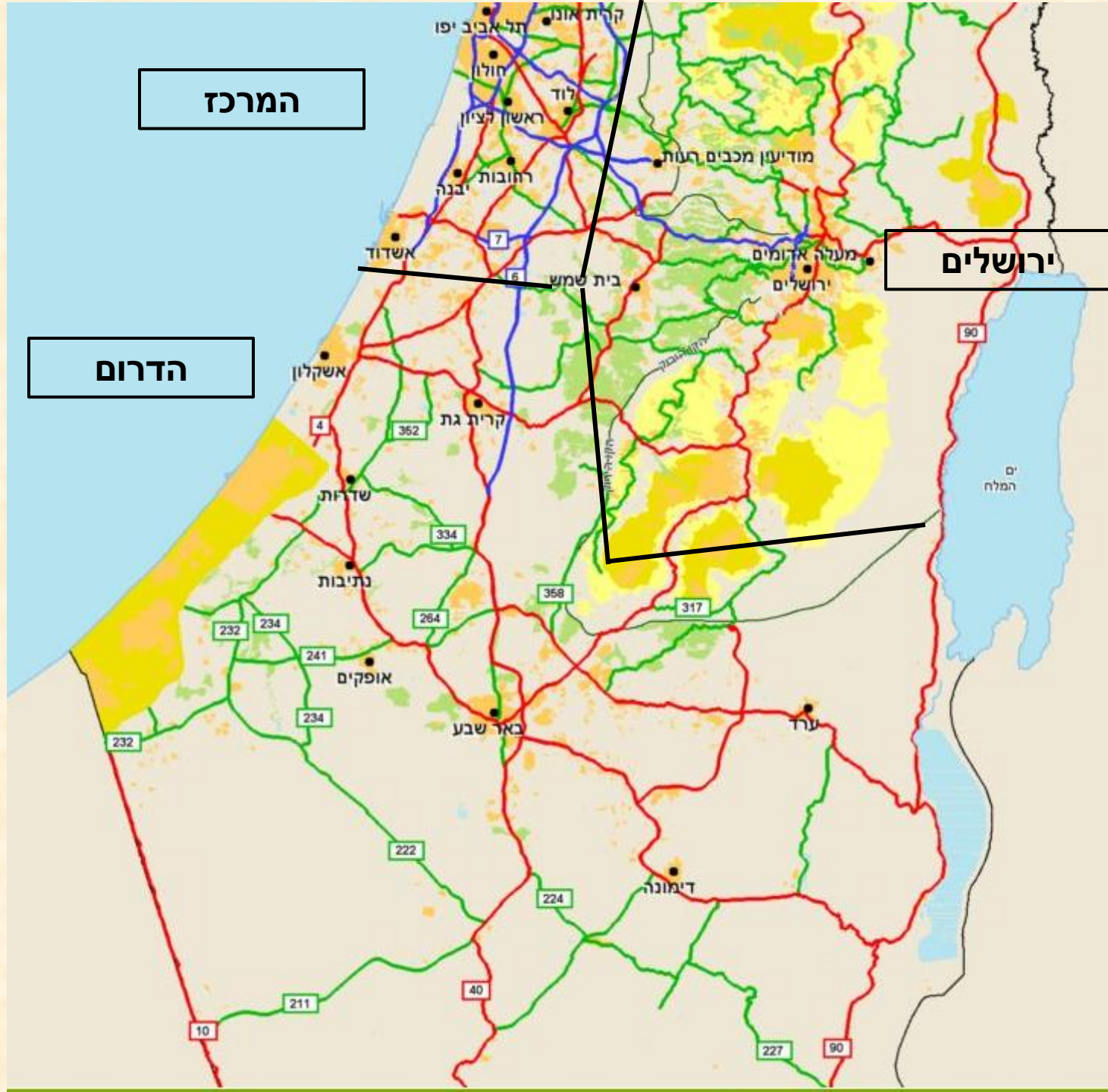
ירגזי. צילם איתן קאופמן



הצפון

המרכז

ירושלים



מספר הטפסים שהגיעו מהאזורים השונים בשנים 2013-2014

בדומה לשנים קודמות - מספר הטפסים הרב ביותר נשלח מאזור המרכז, ואז בסדר יורד - מהצפון, מאזור ירושלים וההר ומהדרום.

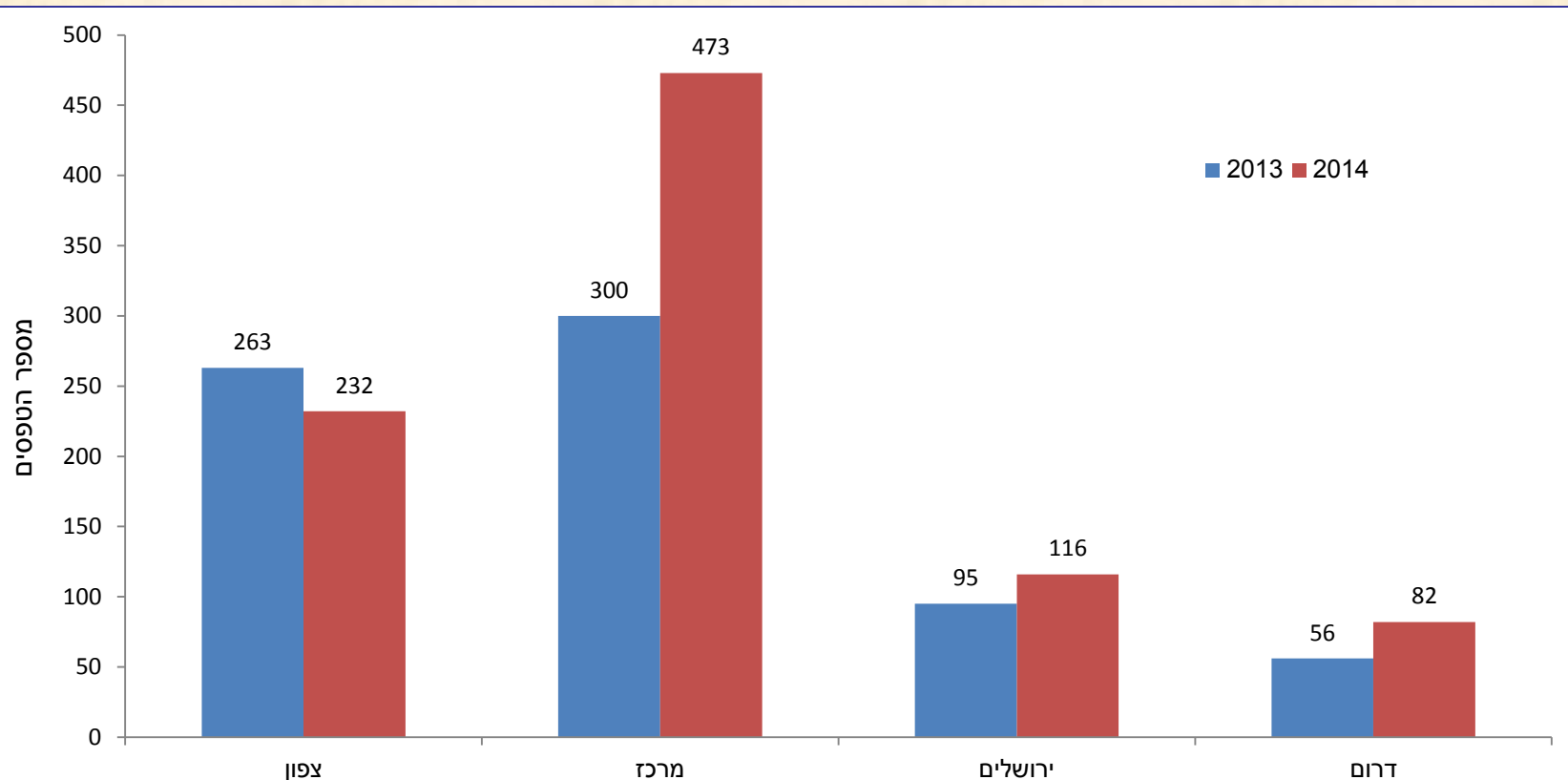
אזור המרכז - מספר הטפסים עלה ב- 57% חלק מהסיבה - ספירות עצמאיות רבות של תלמידים בתל אביב.

אזור הדרום - נראתה עליה יפה של 46% לא ברור ממה נגרמה.

אזור ירושלים וההר - עליה של 22%

אזור הצפון - ירידה של 12% אולי בגלל שהיו פחות בתי ספר מאזור הצפון, אשר משתתפים בתכנית החינוכית 'כן לציפור' ששלחו

טפסי ספירה ביחס לשנים שעברו.



שכיחות הספירות לפי אזורי הארץ השונים - 2014

שכיחות = מספר הספירות בהן נצפה המין מתוך סך הספירות באזור
 צפון: 232 ספירות. מרכז 473 ספירות. ירושלים 116 ספירות. דרום 82 ספירות

גם העורבני, השחרור והנחליאלי במובילים:

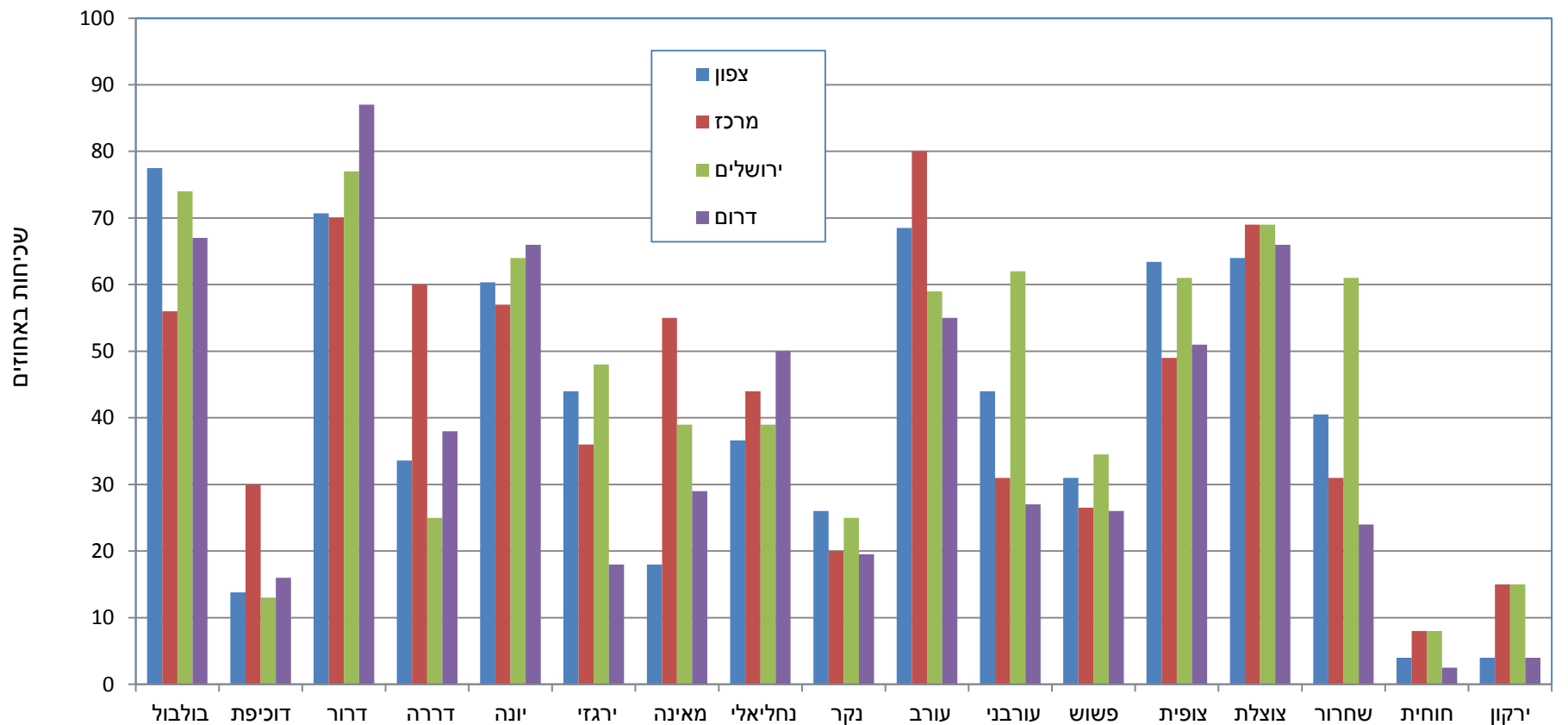
באזור המרכז והצפון זהה שכיחות השישייה המובילה למצב הארצי - דרור, עורב, צוצלת, בולבול, יונה, צופית (שק 9).

באזור ירושלים וגב ההר הצטרפו השחרור והעורבני ויש שמיניה מובילה.

באזור הדרום הצטרף הנחליאלי למובילים ויש שביעיה מובילה.

חוחית וירקון: שכיחות הספירות בהן נראו- גבוהה יותר במרכז ובאזור ירושלים מאשר באזור הצפון והדרום. ייתכן ומידת הצייד (הלא

חוקי) שלהן גבוה יותר באזור הדרום והצפון.



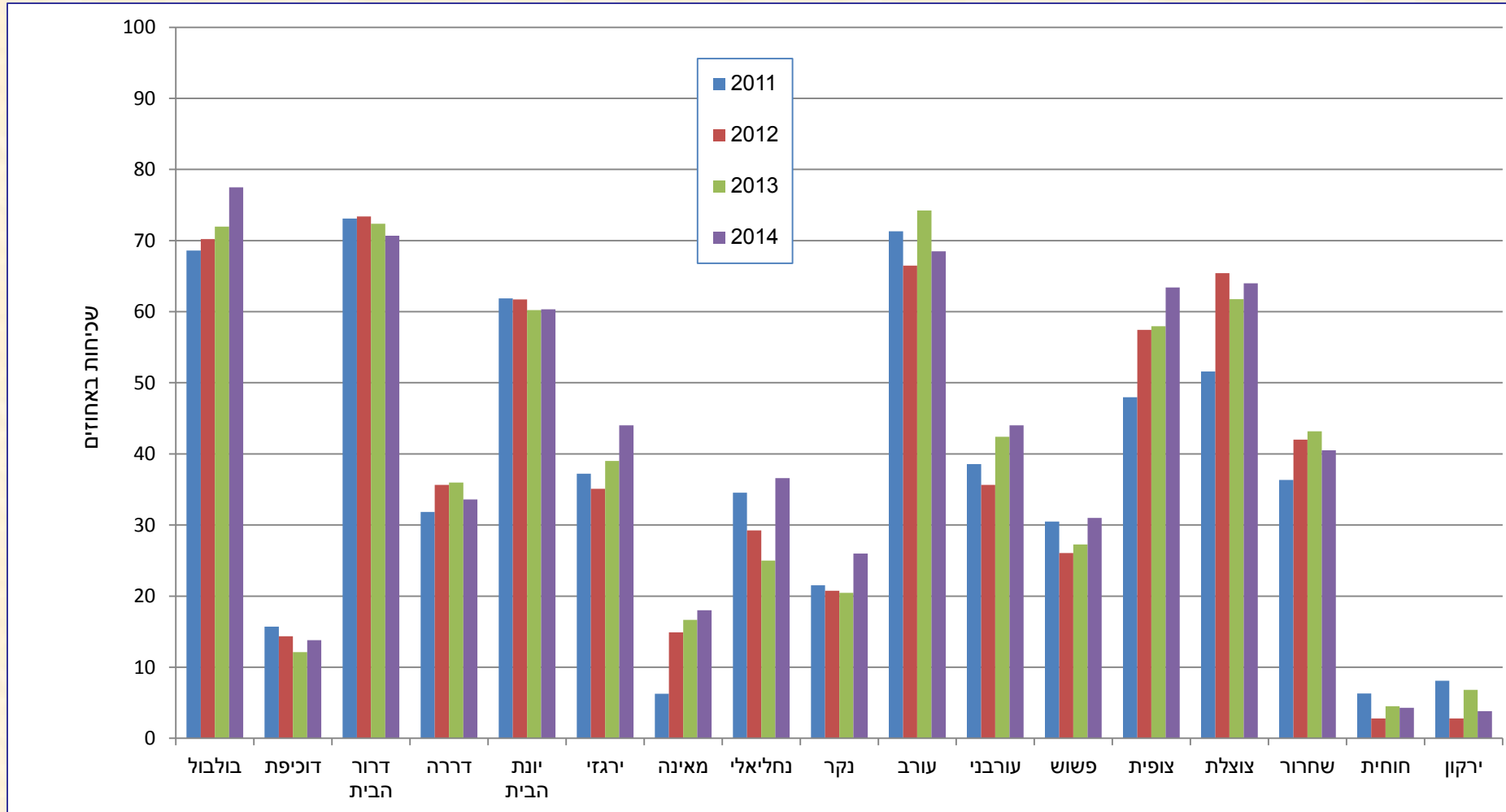
אזור הצפון

השתנות בשכיחות הספירות של המינים השונים בשנים 2011 – 2014

מינים שלגביהם נראית מגמות השתנות בשכיחות לאורך מספר שנים :

מגמת עליה: **בולבול, ירגזי, מאינה, עורבני, צופית**

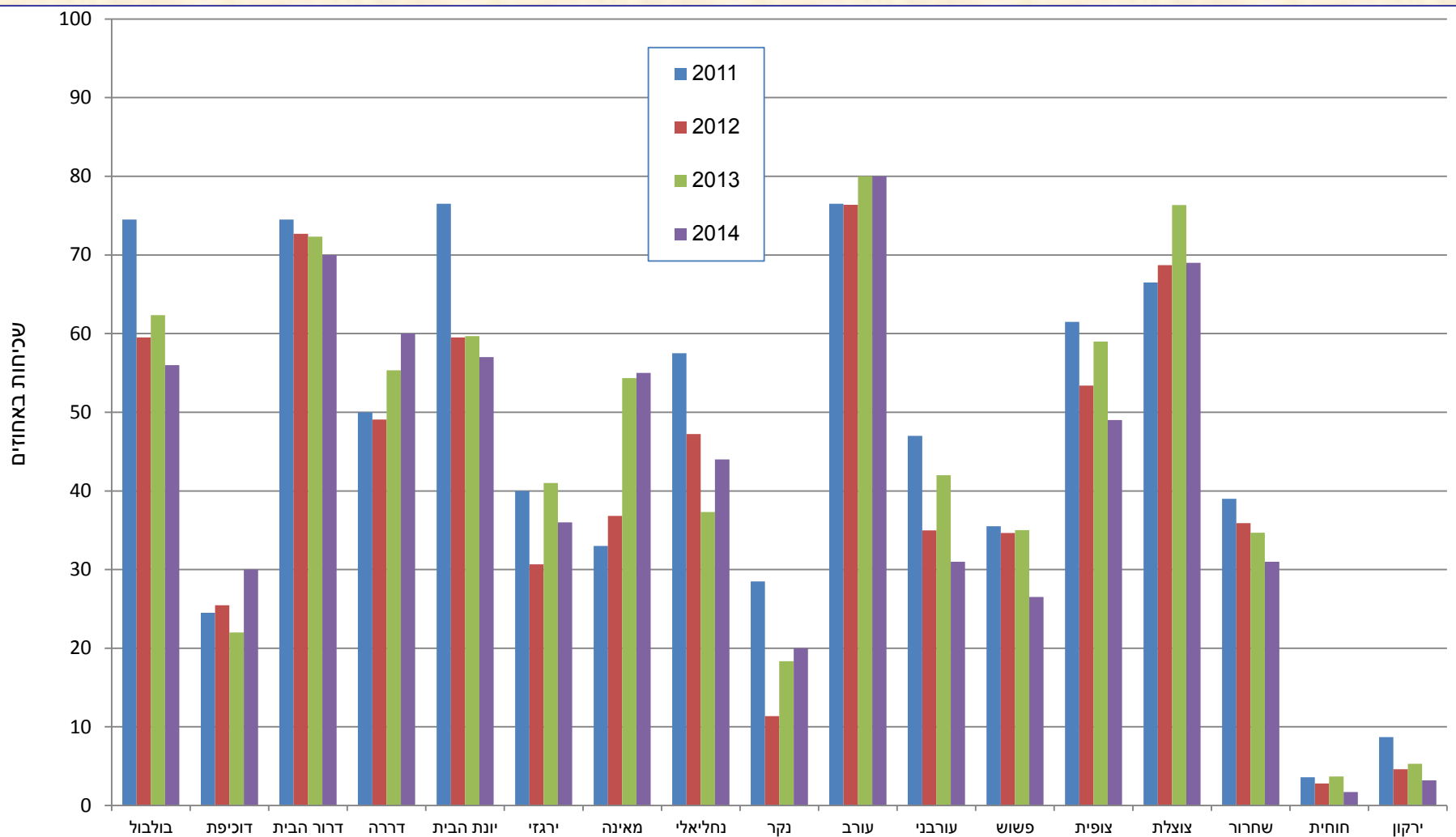
מגמת ירידה: **ירקון**



אזור המרכז

השתנות בשכיחות הספירות של המינים השונים בשנים 2011 – 2014

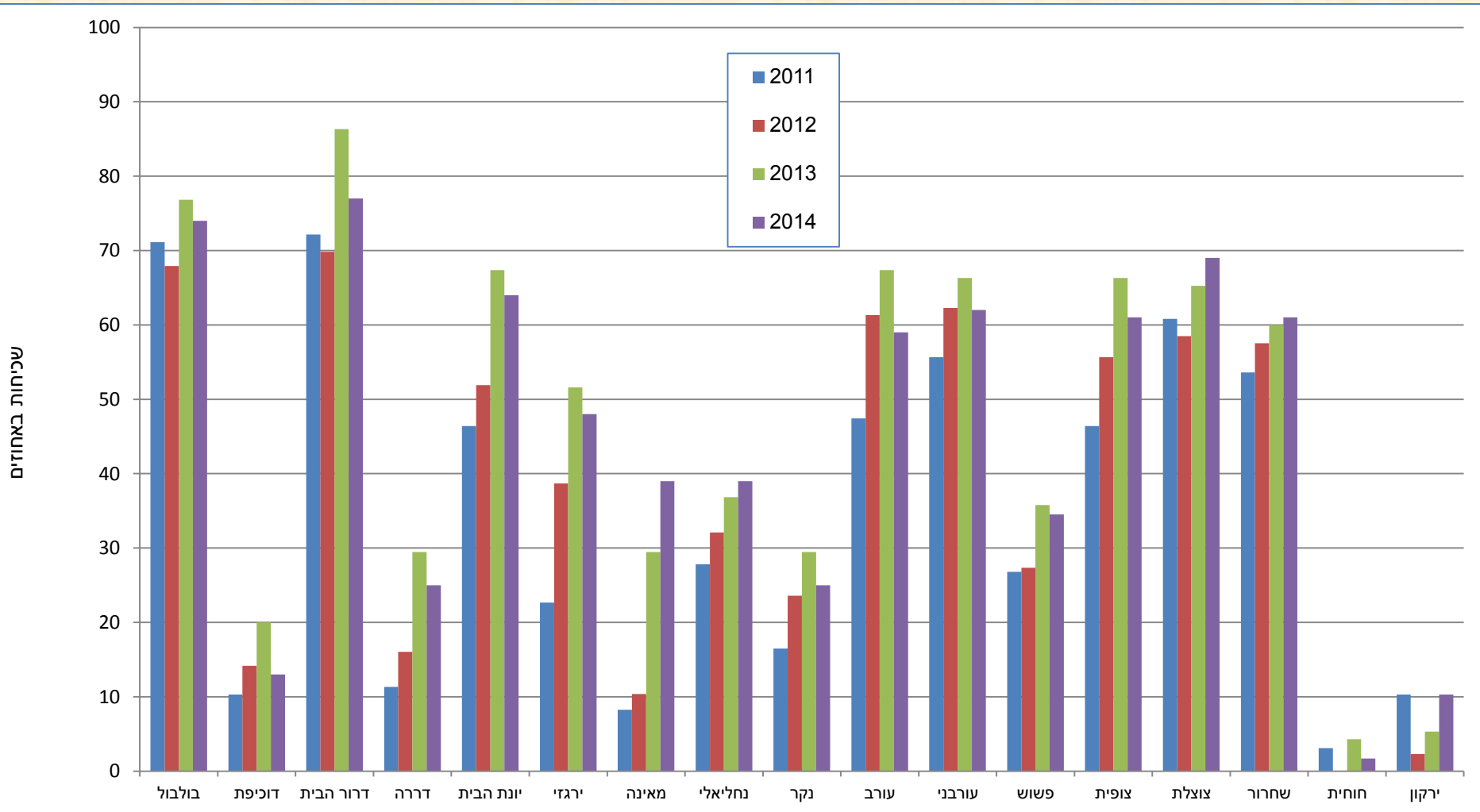
מינים שלגביהם יש מגמת השתנות בשכיחות הספירות לאורך מספר שנים:
 מגמת עליה: דוכיפת, דררה, מאינה,
 ירידה: בולבול, דרור, יונה, נחליאלי, עורבני, שחרור, ירקון



אזור ירושלים וההר

השתנות בשכיחות הספירות של המינים השונים בשנים 2011 – 2014

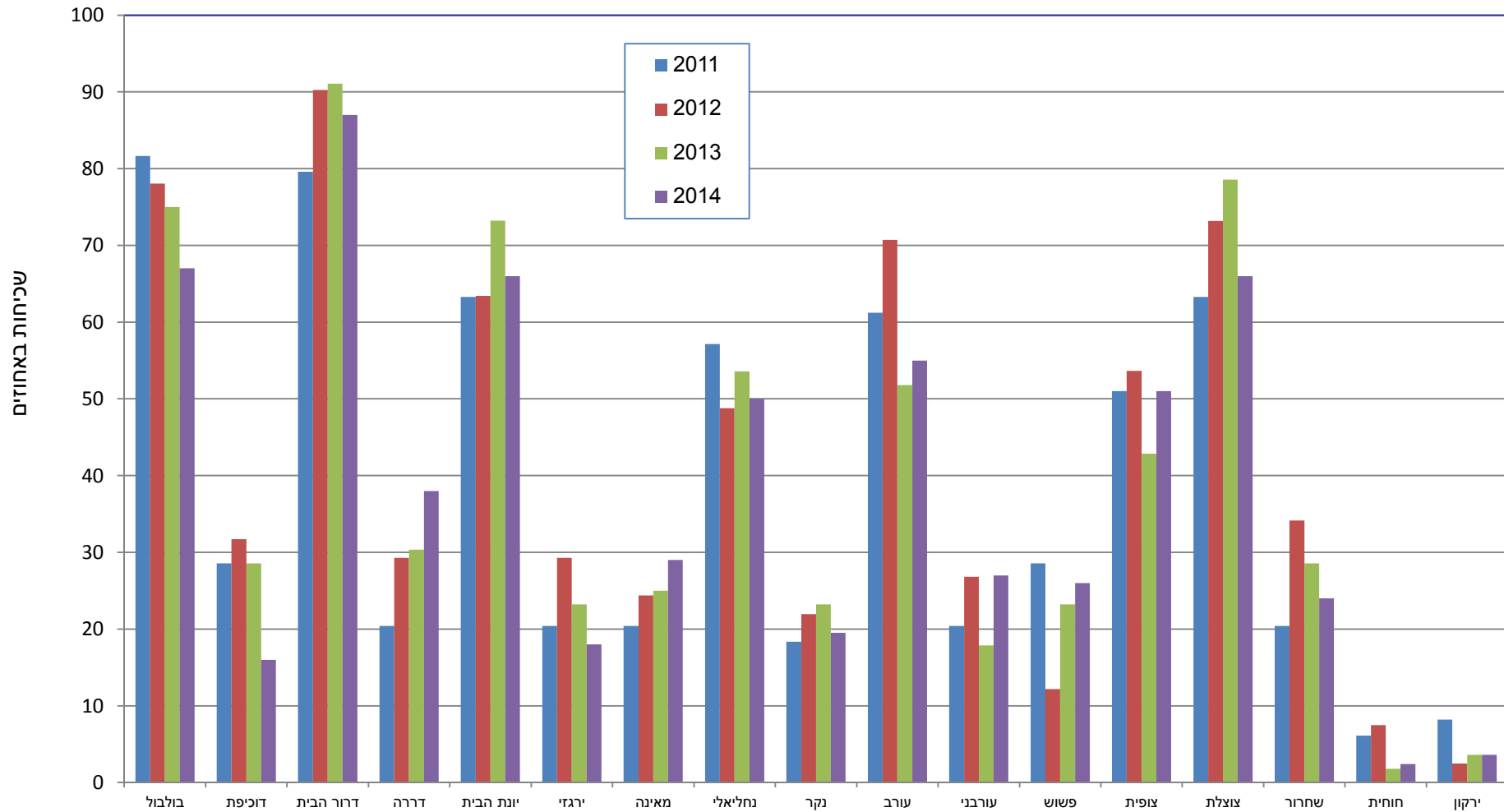
מינים שלגביהם יש מגמת השתנות בשכיחות הספירות לאורך מספר שנים:
עליה: דררה, יונה, ירגזי, מאינה, נחליאלי, נקר, עורב, עורבני, פשוש, צופית, צוצלת, שחרור, ירקון



אזור הדרום

השתנות בשכיחות הספירות בשנים 2011 – 2014

מינים שלגביהם יש מגמת השתנות בשכיחות הספירות לאורך מספר שנים:
 עליה: דררה, מאינה
 ירידה: בולבול, דוכיפת, ירגזי, נחליאלי, עורב, שחרור, חוחית, ירקון



סיכום הספירה:

במבט ארצי: (שק' 9,10,11)

- יציבות בשישיה המובילה בשכיחות הספירות בהן נצפו - אותם 6 מינים ממשיכים להוביל - מהגבוה לנמוך: דרור, עורב, צוצלת, בולבול יונה וצופית.
- שינוי- במספרים מוחלטים – נוספה לשישיה המאינה ויצא הבולבול. מהגבוה לנמוך: יונה, דרור, עורב, צוצלת, דררה ומאינה
- שכיחות הספירות בהן נצפו המינים ביחס לשנה שעברה: ירידה אצל כולם מלבד אצל נחליאלי, דררה, נקר, דוכיפת, מאינה, ירקון וחוחית.
- מגמת עליה רב שנתית בשכיחות ספירות המינים - אצל העורב, יונה, צוצלת, דררה ומאינה

במבט אזורי: (שק' 17-21)

בכל האזורים ממשיכה שכיחות הספירות בהן נצפתה המאינה לעלות. באזור הדרום והמרכז עולה גם שכיחות ספירות הדררה. ציפורים ששכיחות הספירות שבהן נצפו היא במגמת ירידה - באזור המרכז - בולבול, דרור, יונה, עורבני, פשוש, צופית ושחרור באזור הדרום - בולבול, דוכיפת, ירגזי ושחרור

חוחית וירקון

שכיחות הספירות בהן נצפו בשלוש השנים האחרונות הייתה נמוכה ויציבה. בשנת 2012 הייתה ירידה חדה לעומת השנים הקודמות ומאז נשארו המספרים נמוכים. במבט אזורי עולה כי באזור המרכז ייתכן והירקון נמצא במגמת ירידה (שק' 19) ובאזור ירושלים ייתכן ומין זה במגמת עליה (שק' 20).

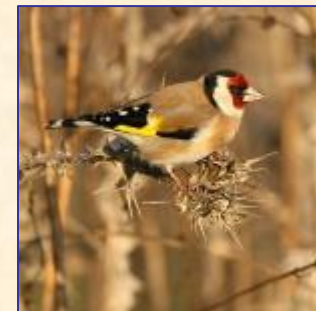


22

ירקון. צילם איתן קאופמן



מאינה. צילם עמיר בלבן



חוחית. צילם איתן קאופמן

תובנות וחשיבה לעתיד

מהימנות הספירה

מסקנות [מחקר](#) שערכה **שלומית ליפשיץ** הן שהמידע המתקבל מספירת ציפורי הבר בשיתוף ציבור הוא מהימן במידה של כ-80% ואי לכך נותן תמונה מייצגת של מצב ציפורי הבר בחצרות. ככל שמספר המשתתפים יגדל כך המידע שיתקבל יהיה מהימן יותר.

בנוסף הסיק [המחקר](#) שהשתתפות תלמידים במיזם הספירה שפרה את הידע וההתייחסות הרגשית שלהם לציפורים לטבע ולשמירת טבע.

סקר מתמשך

השנה נתחיל בסקר חדש של ציפורי בר בחצרות שיהיה **סקר מתמשך** ובו מתנדבים בעלי מומחיות בזיהוי או כאלה שיעברו הכשרה ידווחו מידי שבוע על הציפורים בסביבתם. הסקר ינוהל בשיתוף בין 'המרכז לטיפוח ציפורי הבר בחצר' לבין 'מרכז הצפרות' של 'החברה להגנת הטבע'.
סקר זה יתבצע בנוסף ל'ספירת הציפורים הגדולה' שתמשיך להתקיים בינואר ותחילת פברואר כל שנה.

אנשים שמעוניינים להשתתף בסקר המתמשך מוזמנים ליצור קשר עם שלומית

shlomitlif@gmail.com



פשוט. צילם נינו

אתרים נבחרים:

כתבה בערוץ 2 על הספירה.

כתבות ב YNET על הציפורים הנספרות.

לתוצאות של סקרים קודמים.

הסקר הבא – העשירי במספר - יתקיים בינואר 2015.

ליצירת קשר ופרטים נוספים:

שלומית ליפשיץ 054 – 7689948

shlomitlif@gmail.com

דורון להב

yardbirdsil@gmail.com

יואב פרלמן

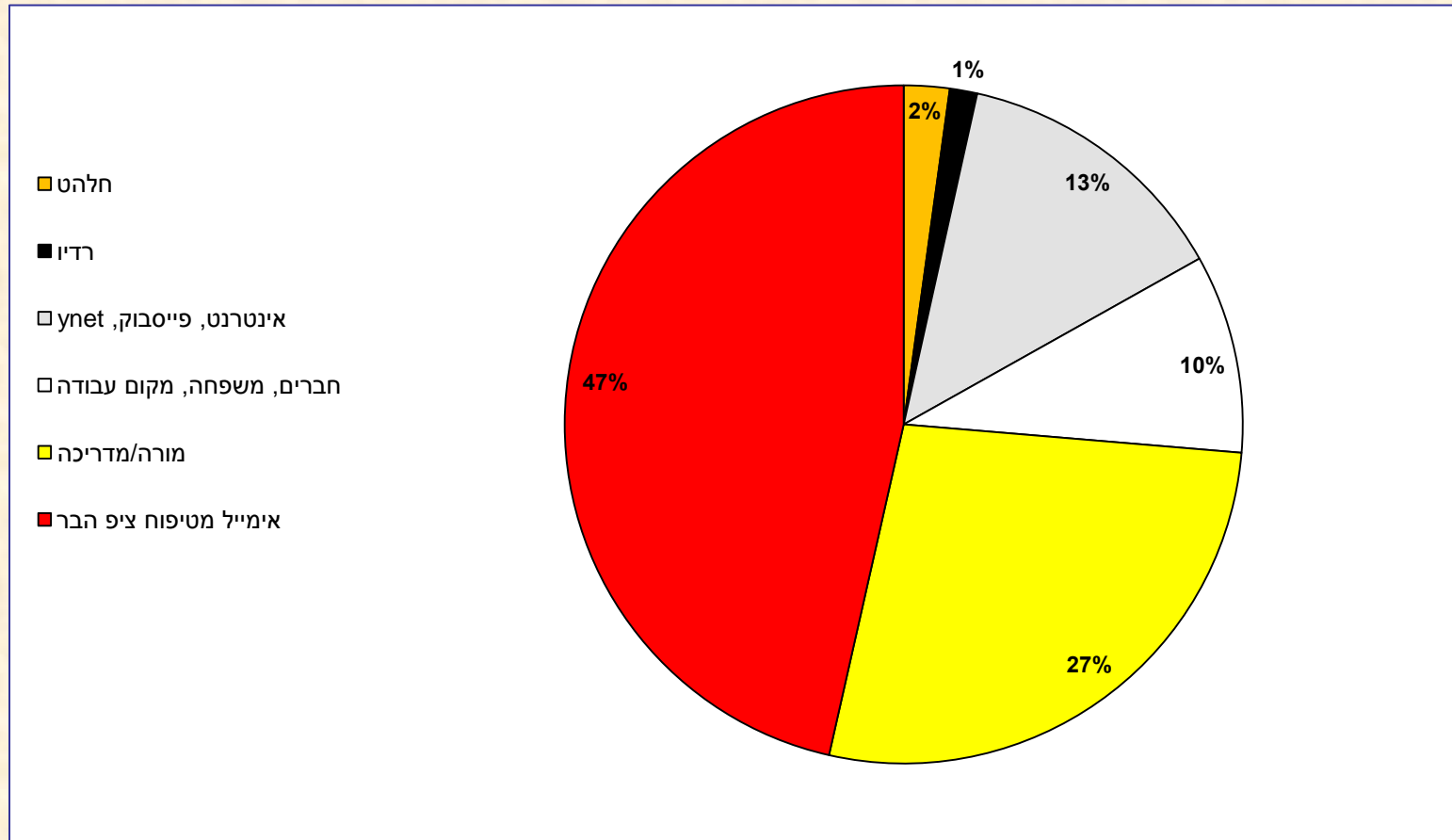
yoav.perlman@gmail.com



אתר המרכז לטיפול ציפורי הבר בחצר הבית

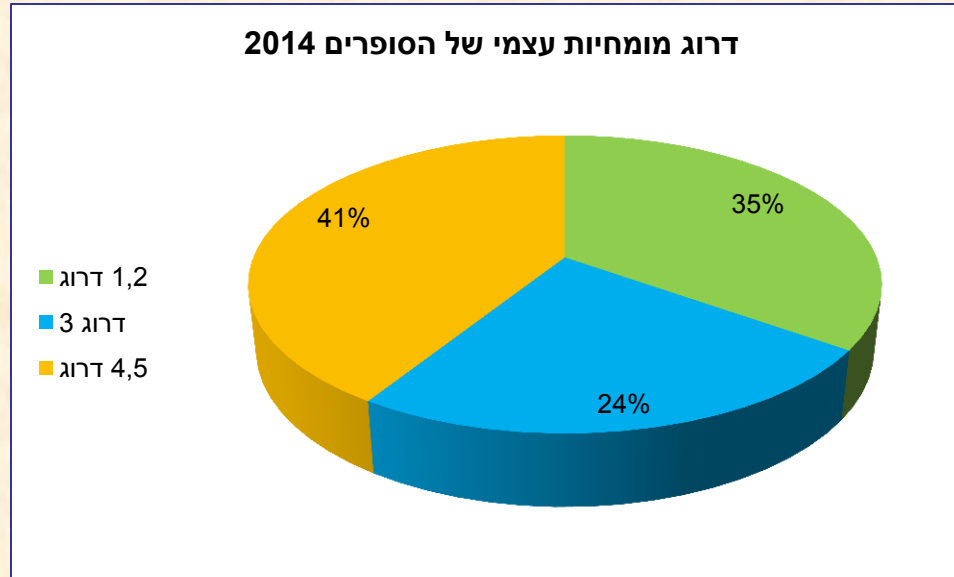
<http://www.yardbirds.org.il>

אמצעי התקשורת שממנו ידעו אנשים על מיזם הספירה



כ-50% מהמשתתפים דיווחו שידעו עליו דרך האימייל/ציפורתון שנשלח על ידי 'ציפורי הבר בחצר'
 כ-30% שמעו עליו ממורה או מדריך/ה
 10% מחברים/משפחה/מקום עבודה
 6% מהאינטרנט - אתר 'ציפורי הבר בחצר' / ynet פורום צפרות 'תפוז'
 2% מאמצעי התקשורת של החברה להגנת הטבע
 1% שמעו ברדיו

מידת המומחיות של הסופרים על פי דרוג עצמי



41% מטפסי הספירה מולאו על ידי אנשים שדרגו את מומחיות זיהוי הציפורים של עצמם ברמה גבוהה (4,5)
 24% דרגו עצמם ברמה בינונית (3)
 35% דרגו עצמם ברמה נמוכה (1,2).
בהשוואה לשנים קודמות- עולה כי המספרים דומים לממוצע הדרוג של שלוש השנים הקודמות

