



המרכז לטיפוח ציפורי הבר בחצר הבית

<http://www.yarbirds.org.il>

סיכום סקר הציפורים

פברואר 2006



מטרות הסקר

תהליכי העיור, התמעטות השטחים הפתוחים בעיר ושינויים בסביבת החיים של הציפורים, משפיעים על הרכב, מספר ומיני הציפורים בסביבה העירונית.

סקרי ציפורי הבר בקרבת משכנות האדם נערכים מזה שנים רבות במקומות שונים בעולם ואנו הצטרפנו אליהם. זהו הניסיון הראשון, הידוע לנו, בו נערך סקר כזה בישראל.

ספירת הציפורים נועדה לכמת את מספר ומיני ציפורי הבר שבקרבת ביתנו וכן לאפיין מגמות ושינויים באקולוגיה שלהן במהלך השנים. בעזרת הסקר הזה, ואלו שיבואו בשנים הבאות, בעקבותיו, אנו מקווים לאפיין מגמות השתנות אלו לתעלתנו ולתועלת הציפורים שבקרבתנו.

ההיבט החינוכי של הסקר מהווה גם הוא מטרה חשובה. צופים ותלמידים שלא היו מודעים לציפורים שסביבם החלו לגלות עניין בציפורים ואלו שהיו מודעים העמיקו את עניינם בנושא.

קצת קנה מידה ופרטים

- בסקר שנערך השנה בבריטניה נשלחו כ 275,000 טפסים. אוכלוסיית בריטניה כ 60 מליון תושבים (לא כולל אירלנד)
- הסקר באנגליה נערך על ידי The Royal Society for the Protection of Birds שהיא עמותה ממלכתית רשומה.
- בסקר שנערך השנה בארה"ב נשלחו כ 60,000 טפסים. אוכלוסיית ארה"ב כ 285 מליון תושבים. הסקר נערך בשיתוף פעולה בין גופים שונים בארה"ב וקנדה וביניהם המעבדה לצפרות של אונ' קורנל, רשות לשמירת הטבע, חברה מסחרית שעוסקת בנושא הצפרות בחצרות ועוד.

ובארץ ?

- בסקר שערכנו נשלחו כ 250 טפסים. אוכלוסיית ישראל כ 6 מליון תושבים. אם היינו כבריטניה היו נשלחים כ 27,500 טפסים, אם היינו כארה"ב היו נשלחים בארץ כ 1,250 טפסים.

מידע על יום ספירת הציפורים באנגליה
<http://www.rspb.org.uk/birdwatch>

מידע על יום ספירת הציפורים בארה"ב
<http://www.birdsource.org/gbbc/index.html>

	<u>מיני הציפורים שנצפו</u>		
פרוש מצוי	נחליאלי לבן	זרזיר	אדום חזה
פשוש	נקר סורי	חוגלה	אנפית הבקר
צופית בוהקת	סבכי שחור כיפה	חוחית	בולבול צהוב שת
צוצלת	סבכי שחור ראש	חכלילית סלעים	בז אדום
קאק	סיסים	יונת הבית	בז מצוי
קוקיה אירופית	סיקסק	ינשוף עצים	דוחל שחור גרון
קיכלי רונן	סנונית הרפתות	ירגזי מצוי	דוכיפת
שחרור	עורב אפור	ירקון	דרור הבית
שלדג לבן חזה	עורבני שחור כיפה	כחול חזה	דרור ספרדי
תור הצוארון	עלוית	מאינה	דררה

רשימת המינים העיקריים שנספרו

שם הציפור בלטינית	שם הציפור באנגלית	מספר פריטים שנספרו בסקר	שם הציפור בעברית
Erithacus rubecula	Robin	20	אדום חזה
Bubulcus ibis	Cattle egret	40	אנפית הבקר
Pycnonotus	Yellow vented bulbul	352	בולבול צהוב שת
Falco tinnunculus	Kestrel	42	בז מצוי
Upupa epops	Hoopoe	54	דוכיפת
Saxicola torquata	Stonechat	14	דוחל שחור גרון
Passer domesticus	House sparrow	1025	דורר הבית
Psittacula krameri	Rose ringed parrot	74	דררה
Sturnus vulgaris	Common Starling	63	זרזיר
Carduelis carduelis	Goldfinch	25	חוחית
Columba livia		716	יונת הבית
Parus major	Great tit	99	ירגזי מצוי
Carduelis chloris	Greenfinch	33	ירקון
Acridotheres tristis	Common mynah	40	מאיינה מצויה
Motacilla alba	White wagtail	172	נחילאלי לבן
Dendrocopos	Syrian woodpecker	43	נקר סורי
Sylvia melanocephala	Sardinian warbler	23	סבכי שחור ראש
Sylvia atricapilla	blackcap	28	סבכי שחור כיפה
Hoplopterus spinosus	Spur-winged plover	34	סיקסק
Hirundo rustica		41	סגנית הרפתות
Corvus corone cornix	Hooded crow	382	עורב אפור
Garrulus glandarius	Jay	139	עורבני שחור כיפה
Phylloscopus trochilus	Willow Warbler	18	עלוית
Fringilla coelebs	Chaffinch	58	פרוש מצוי
Parinia gracilis	Graceful prinia	126	פשוש
Nectarinia osea	Palestin sunbird	250	צופית בוהקת
Sterptopelia senegalensis	Palm dove	289	צוצלת
Turdus merula	Blackbird	155	שחרור
Halcyon smyrnensis	White breasted kingfisher	18	שלדג לבן חזה
Streptopelia turtur	Turtle dove	108	תור הצוארון
	unidentified	102	לא מזוהים

סה"כ נספרו

כ 4,600

פרטים

הישובים מהם התקבלו תצפיות

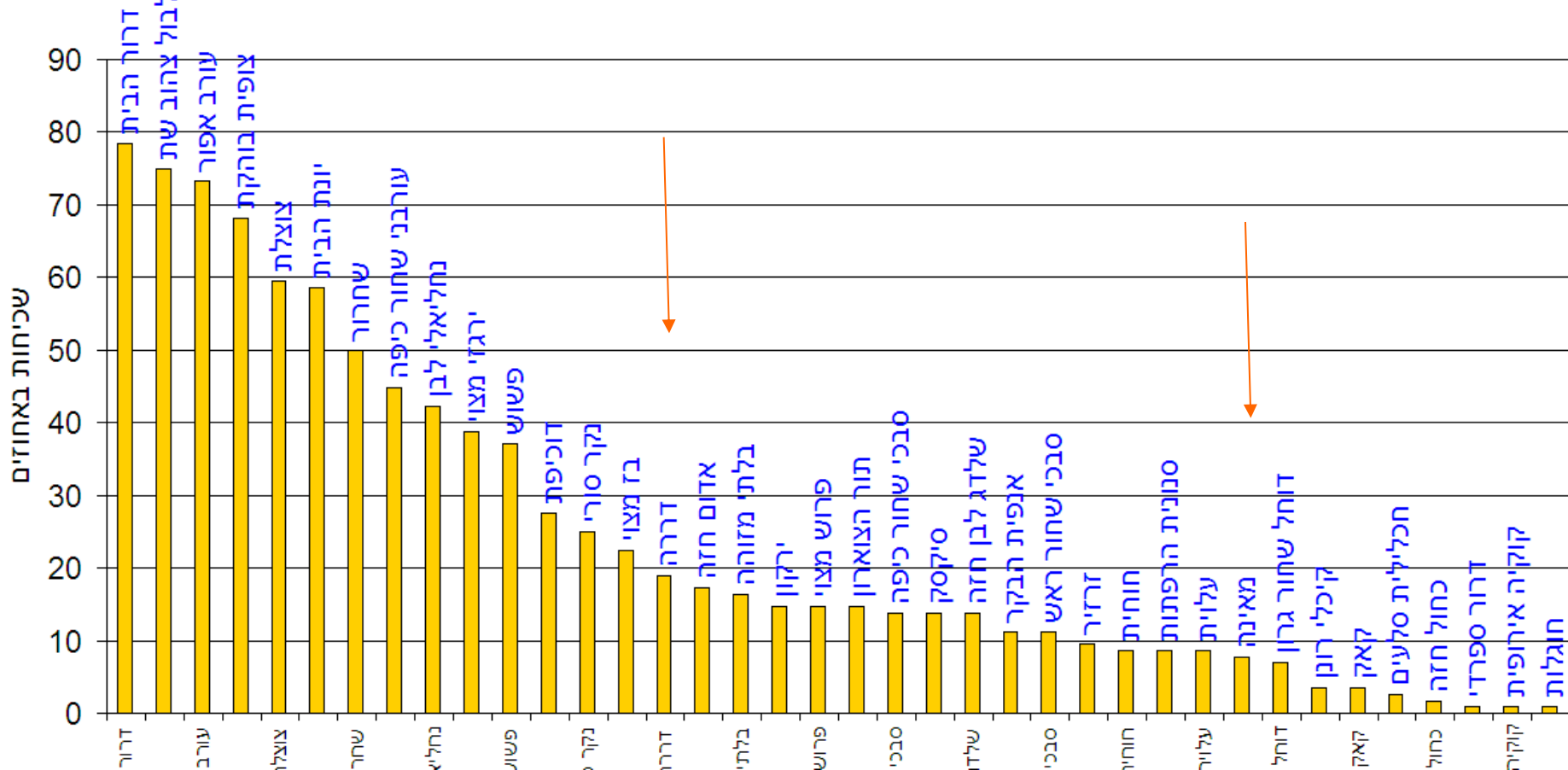
ראשון לציון	פרדס חנה	כפר יחזקאל	אבן יהודה
רחובות	צור יגאל	כפר סבא	אשקלון
רם און	קיבוץ גת	כפר עזה	באר שבע
רמות השבים	קיבוץ דליה	מוצע עילית	בני ברק
רמת גן	קיבוץ כפר עזה	מושב בני עטרות	בנימינה
רמת השרון	קיבוץ להבות הבשן	מושב גבעת חן	גבעת אלה
רעות	קיבוץ מזרע	מושב גן חיים	גבעתיים
רעננה	קיבוץ מעלה החמישה	מושב נתיב העשרה	געש
שוהם	קיבוץ קרית ענבים	מושב שורש	הוד השרון
שער הנגב	קיבוץ רבדים	מיתר	הושעיה
תל אביב	קיבוץ שדה נחמיה	מנוף	הרצליה
תל עדשים	קיבוץ שובל	מרחבים	זכרון יעקב
תמרת	קרית אונו	מרכז שפירא	חולון
	קרית טבעון	נהריה	חיפה
	קרית מוצקין	נווה אילן	יפו
		נטף	ירושלים
		נצרת	
		נתניה	



<u>הגדרות למיונים השונים שבסקר</u>	
	<u>סוג הישוב</u>
ערים בגדלים שונות	עיר
מושב או קיבוץ בהם יש רפתות לולים ומקורות מזון נוספים	ישוב כפרי
מצפה או ישוב קהילתי קטן בו מרחבים השטחים הירוקים	ישוב קהילתי
	<u>תכנית השטח</u>
אזור ירוק גדול כגון פארק הירקון, פארק לאומי ברמת גן	פארק עירוני
גינה סביב בית פרטי או משותף	גינה פרטית
גינה המשלבת צמחיה ואזורים מרוצפים כולל חצרות בתי הספר	גן ציבורי
מושבים קיבוצים וישובים קהילתיים	גינון כפרי
שטח בור בשולי הישוב	שטח בור
	<u>אזור גאוגרפי</u>
חיפה והקריות	חיפה
גליל ועמקים	צפון
ערי גוש דן	גוש דן
דרומית לכרמל ועד קו אשדוד גדרה למעט ערי גוש דן	מרכז
דרומית לקו אשדוד גדרה	דרום

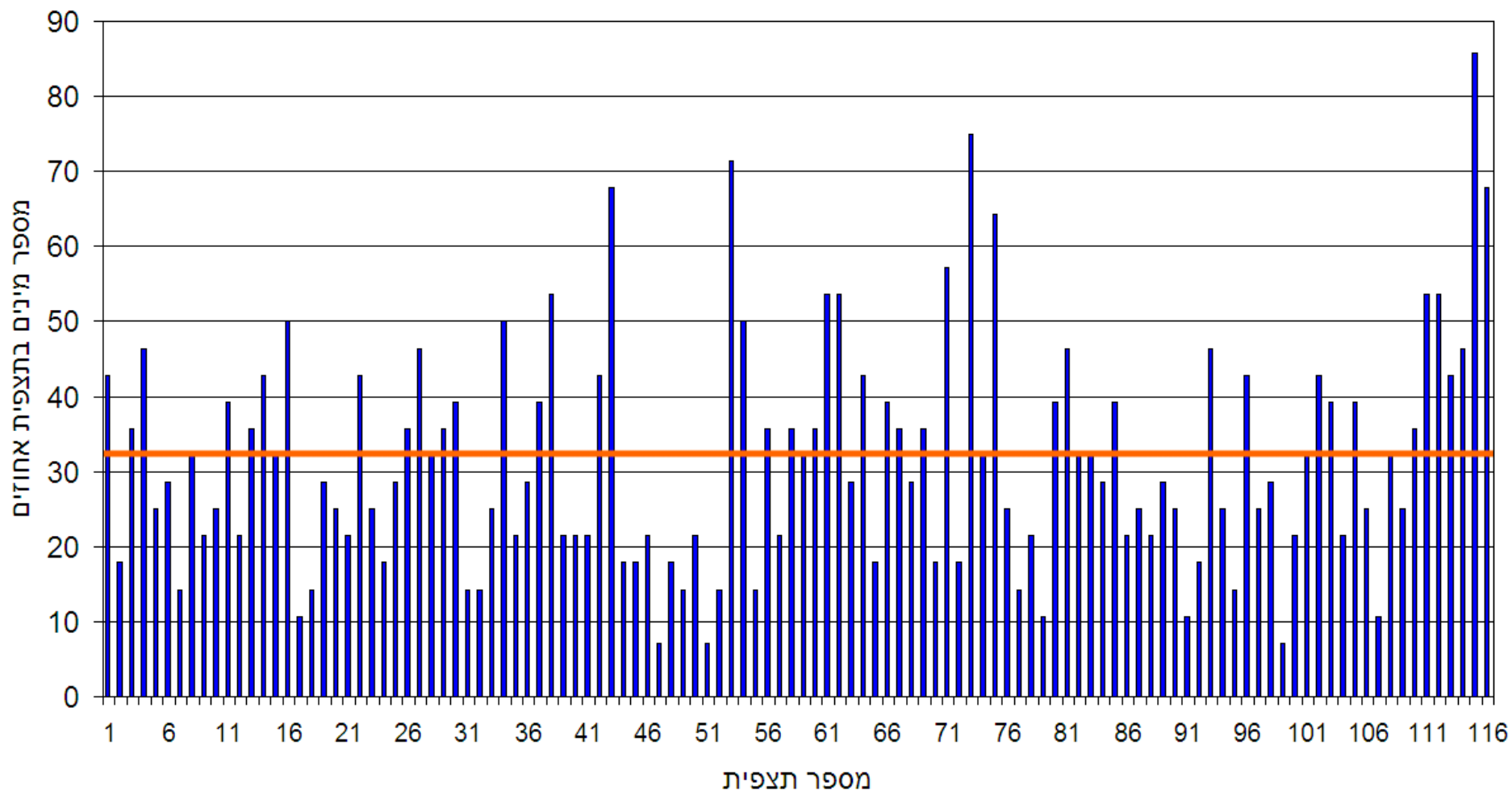
הציפורים שאנו רואים סביבנו הן הציפורים שאינן "ביישניות". סביבנו ציפורים נוספות המסתתרות בין השיחים ומתרחקות מקרבת האדם ולכן אינן נראות. בדרך כלל ציפורים אלו גם נמצאות במספרים נמוכים ביחס לציפורים האחרות. המאינות עדיין לא הגיעו לגינות הפרטיות ולגינות הציבוריות הקטנות ולכן מספרם בסקר נמוך. הדררות נמצאות בדרך כלל בצמרות העצים הגבוהים באזורים עשירי פרי ולכן גם מהן נספרו פרטים מועטים יחסית

שכיחות המין מכלל התצפיות



בניתוח הסקר בחרנו להתמקד ב 28 מינים עיקריים שנצפו. ממוצע המינים שנצפו בתצפית היה 9 המהווים כ 32 אחוזים. שונות במספר המינים נצפתה בין אזורי פארק עשירים לאזורים אחרים. תתכן גם הטיה במספר המינים הנצפים כתלות בשעת התצפית ובמזג האוויר ביום התצפית.

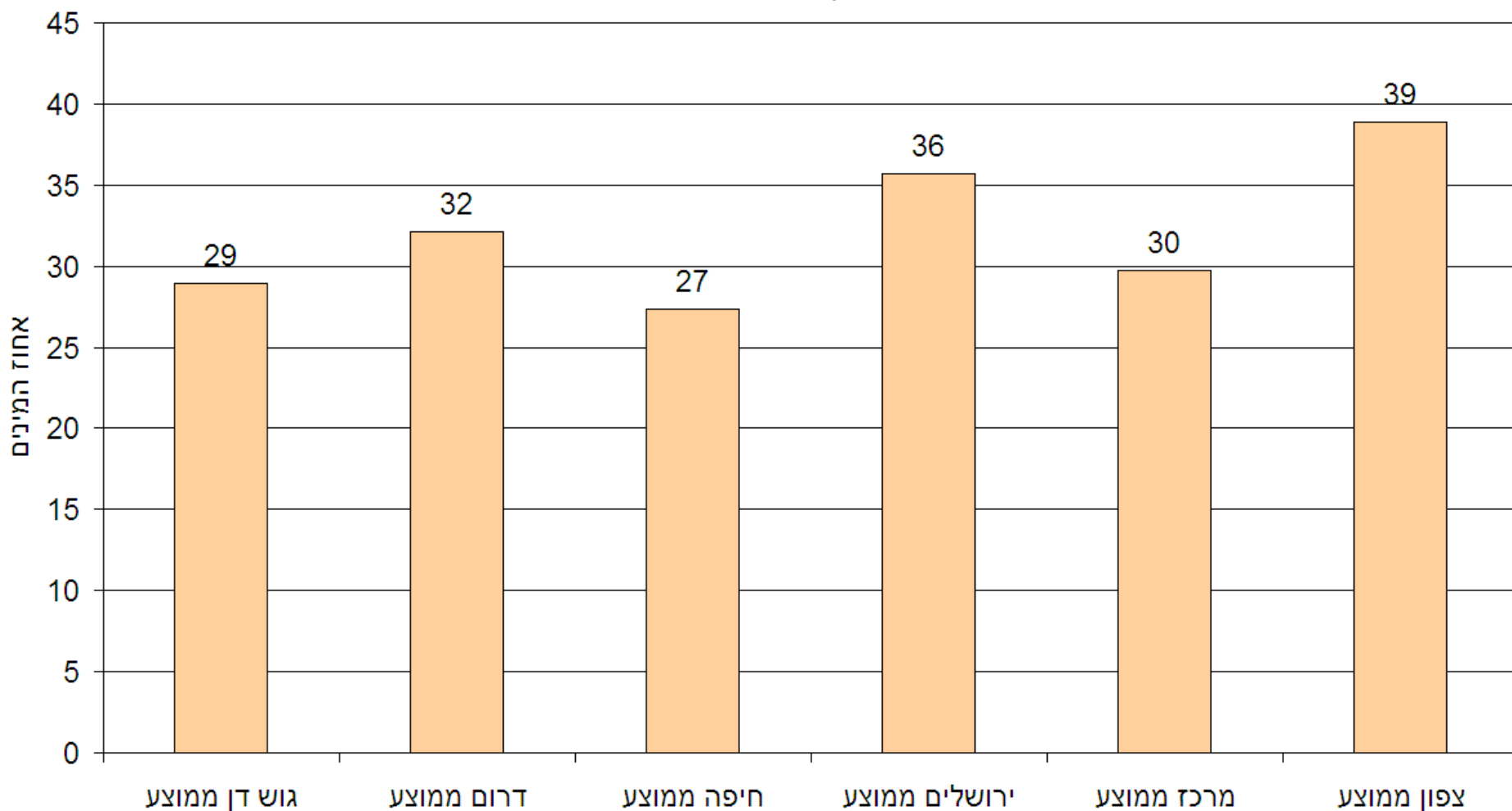
אחוז מינים בתצפיות
מתוך 28 מינים נבחרים



מספר המינים הממוצע שנצפה יכול ללמד על העושר במקורות המזון באזורים השונים.
הנתונים מהדרום והצפון מושפעים מהספירות שנעשו ברובן במשקים חקלאיים.

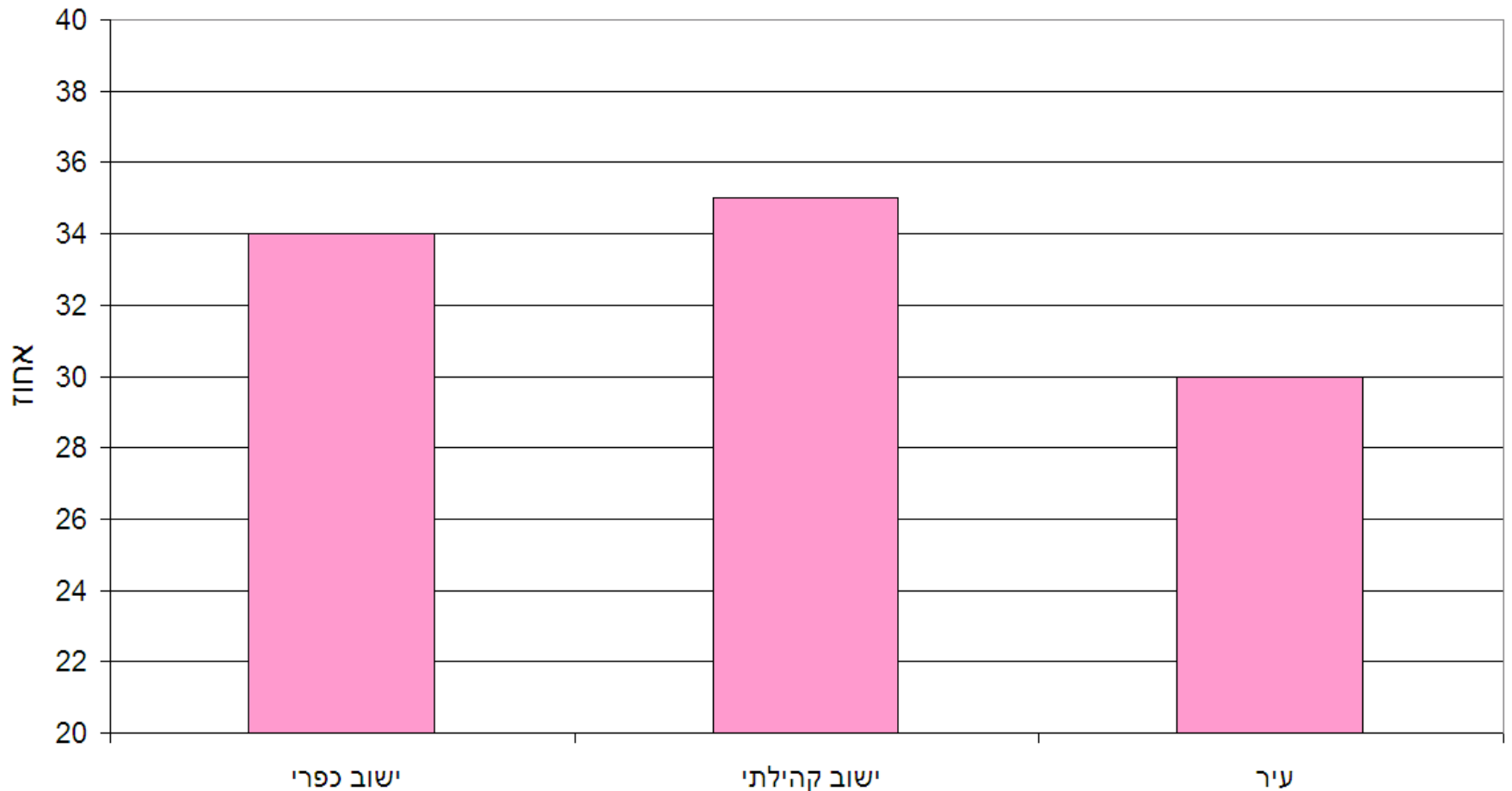
אחוז ממוצע מינים באזורים שונים

מתוך 28 מינים נבחרים



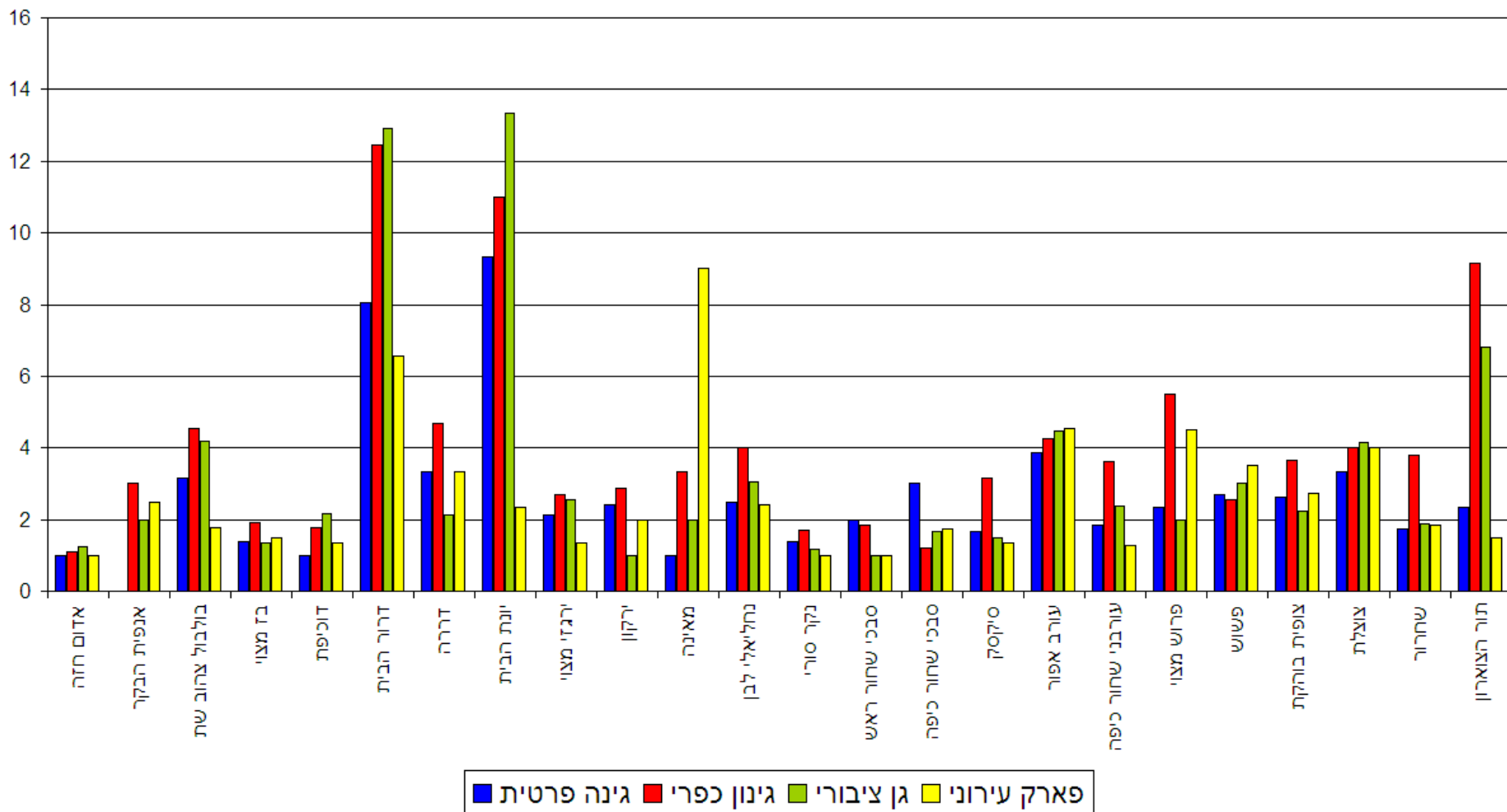
בישובים הקהילתיים ובישובים הכפריים מקורות מזון מים וקינון רבים יחסית למקורות אלו בערים ולכן נצפו בערים פחות מינים מאשר בישובים האחרים.

אחוז המינים שנצפו בסוגי הישוב השונים
מתוך 28 מינים נבחרים



לכל מין ציפור אזור המתאים למחיתה יותר מאשר אזור אחר. נקודה זאת ברורה וידועה וצפה גם בסקר. לדוגמה המאינות נפוצות בפארקים ונפוצות פחות באזורים אחרים. יונת הבית נפוצה בגינות הציבוריות. התור נפוצה באזורים הכפריים ואנפית הבקר לא נצפתה בגינות הפרטיות.

שכיחות מיני ציפורים בסוגי גנים שונים



סיכום

1. אנו מקווים שבשנים הבאות יצטרפו עוד צופים לסקר וכך יתרחב בסיס הנתונים ויכולת ניתוח התופעות הקשורות לציפורים שבקרבת משכנות האדם.

2. ישנן ציפורים נפוצות כגון הבולבולים הצופיות והירגזים המוסיפות חיים וצבע לגנים. ציפורים אלו קל מאוד למשוך ולהגביר את נכחותן בקרבתנו על ידי שתילת צמחים ייעודיים ובנית מתקני האכלה ושתייה פשוטים. משיכת ציפורים אלו אינה כרוכה במשיכת יונים.



סיכום - המשך

3. ישנם מינים שהתרבותם בעיתית ועלולה לשנות את המאזן האקולוגי מבחינת עולם העופות. בין המינים האלו ניתן למנות את: היונים, המיינות, העורבים הדררות ועורבני. רק מחקר מקיף ורב שנתי על ידי אחד הגופים הגדולים העוסקים בנושא טבע וצפרות יכול לתת את התמונה האמיתית על התהליכים הקשורים למינים אלו.

4. ההיבט החינוכי בביצוע סקרים מסוג זה רב. הפעילות סביב הסקר של מבוגרים וילדים מביאה למודעותם את נושא הצפרות והטבע העירוני ובבוא היום אולי נצליח גם להשפיע על מקבלי ההחלטות להכניס לשיקוליהם השונים בפיתוח העירוני גם את נושא הציפורים והשמירה על הטבע העירוני.

ליצירת קשר

שלומית ליפשיץ 054 – 7689948
Shlompof@netvision.net.il

דורון להב 054 - 4468279
yardbirdsil@gmail.com



תודה על
הצפייה
ותשומת הלב

