



המרכז לטיפוח ציפורי הבר בחצר הבית

<http://www.yardbirds.org.il>

סיכום סקר הציפורים הרביעי

ינואר - פברואר 2009



סיכום סקר הציפורים הרביעי

06.03.2009

הרקע לסקר

תהליכי העיור, התמעטות השטחים הפתוחים בעיר ושינויים בסביבת החיים של הציפורים, משפיעים על הרכב, מספר ומיני הציפורים בסביבה העירונית.

סקרי ציפורי הבר בקרבת משכנות האדם נערכים מזה שנים רבות במקומות שונים בעולם ואנו הצטרפנו אליהם.

ספירת הציפורים נועדה לכמת את מספר ומיני ציפורי הבר שבקרבת ביתנו וכן לאפיין מגמות ושינויים באקולוגיה שלהן במהלך השנים.

בעזרת הסקרים שערכנו ואלו שיבואו בשנים הבאות, אנו מקווים לאפיין מגמות השתנות בעולם הציפורים לתעלתנו ולתועלת הציפורים שבקרבתנו.

ההיבט החינוכי של הסקר מהווה גם הוא מטרה חשובה. צופים ותלמידים שלא היו מודעים לציפורים שסביבם החלו לגלות עניין בציפורים ואלו שהיו מודעים העמיקו את עניינם בנושא.

רשימת הישובים בהם נערכה הספירה - 130 ישובים

טבלה מספר 1:

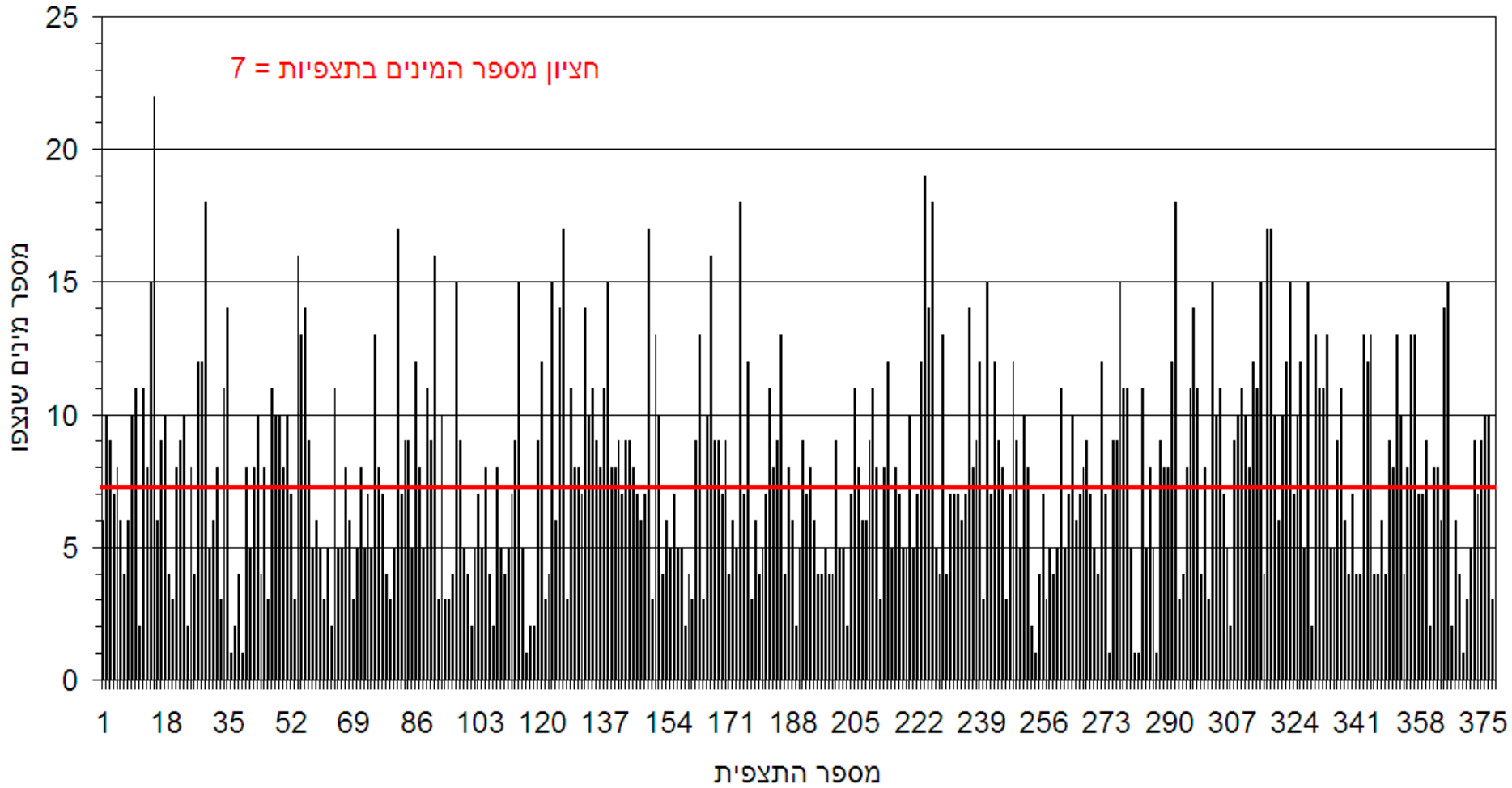
1	אליקים	חיפה	מושב כרם מהר"ל	קיבוץ דליה	רחובות
2	גבעת אלה	טבעון	מושב נורדיה	קיבוץ חצרים	רמלה
3	חופית	טייבה	מושב נחלים	קיבוץ כברי	רמת גן
4	טלמון	יבנה	מושב נטור	קיבוץ כפר הנשיא	רמת השרון
5	כוכב יאיר	יקנעם מושבה	מושב עין אילה	קיבוץ כפר עזה	רמת ישי
6	כפר אדומים	ירושלים	מושב עמיקם	קיבוץ כרם שלום	רעננה
7	כפר ורדים	כפר יונה	מושב עמקה	קיבוץ כרמיה	תל אביב - יפו
8	כרמי יוסף	כפר סבא	מושב צופית	קיבוץ להבות הבשן	תל מונד
9	מיתר	כפר ערה	מושב צור משה	קיבוץ מעגן	
10	מעלה צביה	כרכור	מושב רם און	קיבוץ מעלה החמישה	
11	מתת	כרמיאל	מושב רמות מאיר	קיבוץ מענית	
12	נווה מונוסון	מבשרת ציון	מושב רמות השבים	קיבוץ מצובה	
13	נוקדים	מודיעין	מושב שרונה	קיבוץ משואות יצחק	
14	סוסיא	מושב אביאל	מזכרת בתיה	קיבוץ נגבה	
15	ספיר	מושב אביחיל	מכבים	קיבוץ נירים	
16	תמרת	מושב אלוני-אבא	מעלה צביה	קיבוץ נתיב הל"ה	
17	אבן יהודה	מושב בית גמליאל	נס ציונה	קיבוץ עין גדי	
18	אילת	מושב בית הילל	נצרת	קיבוץ עין השופט	
19	אשדוד	מושב בית יצחק	נתניה	קיבוץ עין חרוד	
20	אשקלון	מושב בן עמי	סביון	קיבוץ קבוצת שילר	
21	באר שבע	מושב בני-עטרות	ספיר	קיבוץ שדה נחמיה	
22	בנימינה	מושב גני-עם	ערערה	קיסריה	
23	גבעתיים	מושב חרות	פרדס חנה	קריית אונו	
24	גן יבנה	מושב יודפת	פתח תקווה	קריית ביאליק	
25	גני תקווה	מושב ישעי	צור הדסה	קריית מוצקין	
26	הוד השרון	מושב כפר הס	קיבוץ אושה	קריית מלאכי	
27	הרצליה	מושב כפר ויתקין	קיבוץ אילון	קריית עקרון	
28	זכרון יעקב	מושב כפר מישר	קיבוץ אפיקים	קרני שומרון	
29	חדרה	מושב כפר סירקין	קיבוץ גבעת חיים	ראש העין	
30	חולון	מושב כפר שמואל	קיבוץ גליל ים	ראש פינה	
31			קיבוץ געש	ראשון לציון	

מוסדות חינוך שהשתתפו בספירה

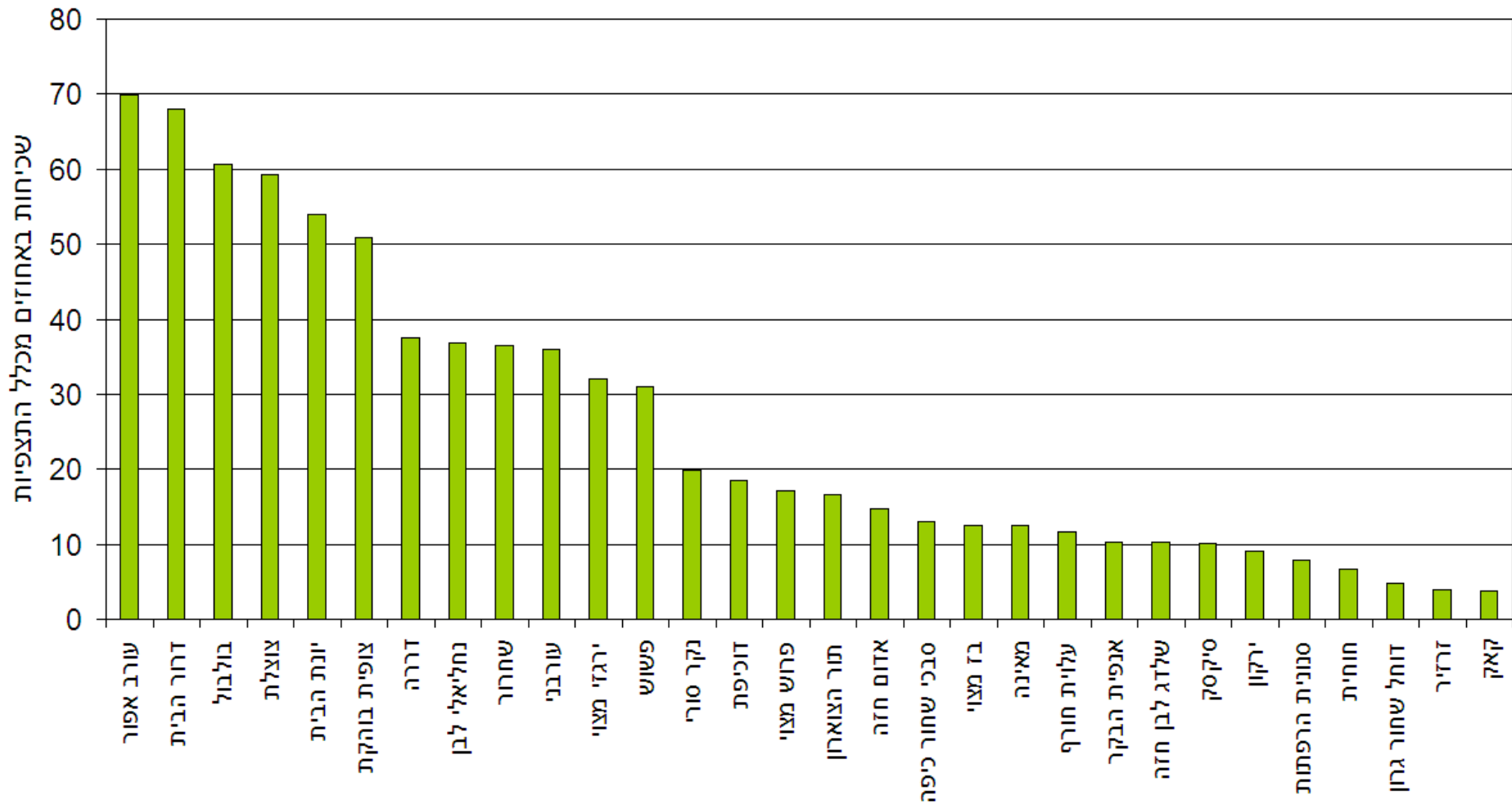
טבלה מספר 2:

מספר	המוסד החינוכי	הישוב	המוסד החינוכי	הישוב
1	ביה"ס מרחב	רעננה	ביה"ס אדם וסביבה	קיבוץ געש
2	ביה"ס נאות אשקלון	אשקלון	ביה"ס אורנים	רמת השרון
3	ביה"ס נווה במדבר	קיבוץ חצרים	ביה"ס אל-אמיר	נצרת
4	ביה"ס נופים	תל אביב - יפו	ביה"ס אריאל	רעננה
5	ביה"ס נטעים	רמת גן	ביה"ס בילו	רעננה
6	ביה"ס ניצנים	ראשון לציון	ביה"ס ביר אל-אמיר	נצרת
7	ביה"ס ניצנים	תל מונד	ביה"ס בן גוריון	גן יבנה
8	ביה"ס ניר	קרית אונו	ביה"ס ברנר	גבעתיים
9	ביה"ס סולד	כפר סבא	ביה"ס גולן	רמת השרון
10	ביה"ס עומרים	קיבוץ עין השופט	ביה"ס גרץ	תל אביב - יפו
11	ביה"ס צפרירים	חדרה	ביה"ס דוד ילין	חיפה
12	ביה"ס קסם	קיבוץ מעלה החמישה	ביה"ס דקל	כוכב יאיר
13	ביה"ס רימונים	קרית אונו	ביה"ס היובל	אשדוד
14	ביה"ס רעות	נס ציונה	ביה"ס היובל	רעננה
15	ביה"ס שיטים	ספיר	ביה"ס הלל	רמת גן
16	ביה"ס שילה	כפר סבא	ביה"ס התקווה	אליקים
17	ביה"ס תל"י	ירושלים	ביה"ס וילקומיץ	ראש פינה
18	גמנסיה עברית "הרצליה"	תל אביב - יפו	ביה"ס זיו	רעננה
19	גן אילים	עין אילה	ביה"ס טהא חוסין	ערערה
20	גן ילדים קיבוץ נגבה	קיבוץ נגבה	ביה"ס יהלום	קרית אונו
21	גן שיטה	שדה נחמיה	ביה"ס ממ"ד כפר אדומים	כפר אדומים

תרשים מספר 1: מספר מינים שנצפו



תרשים מספר 2: שכיחות הציפור בתצפיות השונות



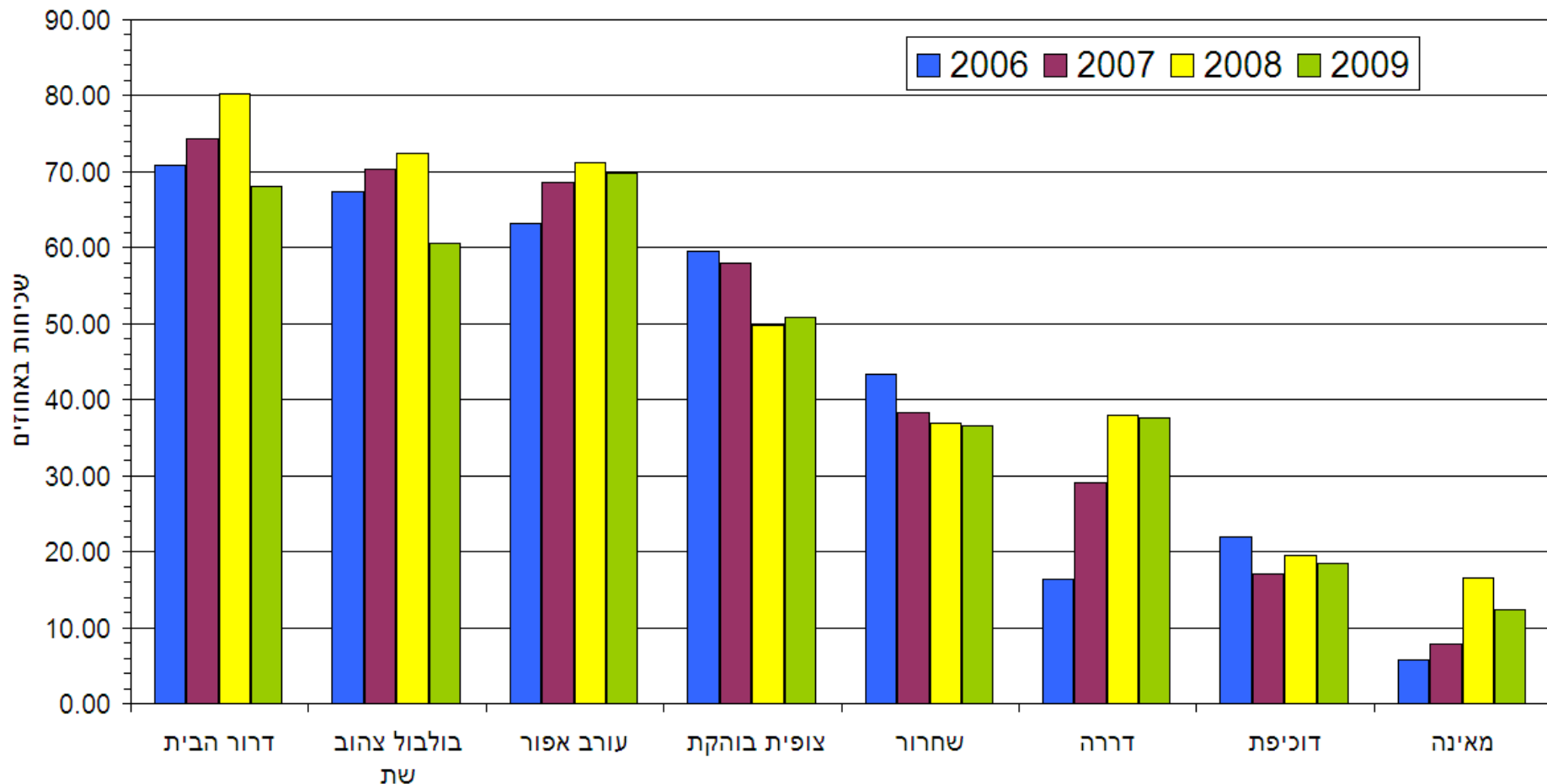
טבלה מספר 3:

שכיחות המינים בתצפיות השונות - ממוין לפי שכיחות

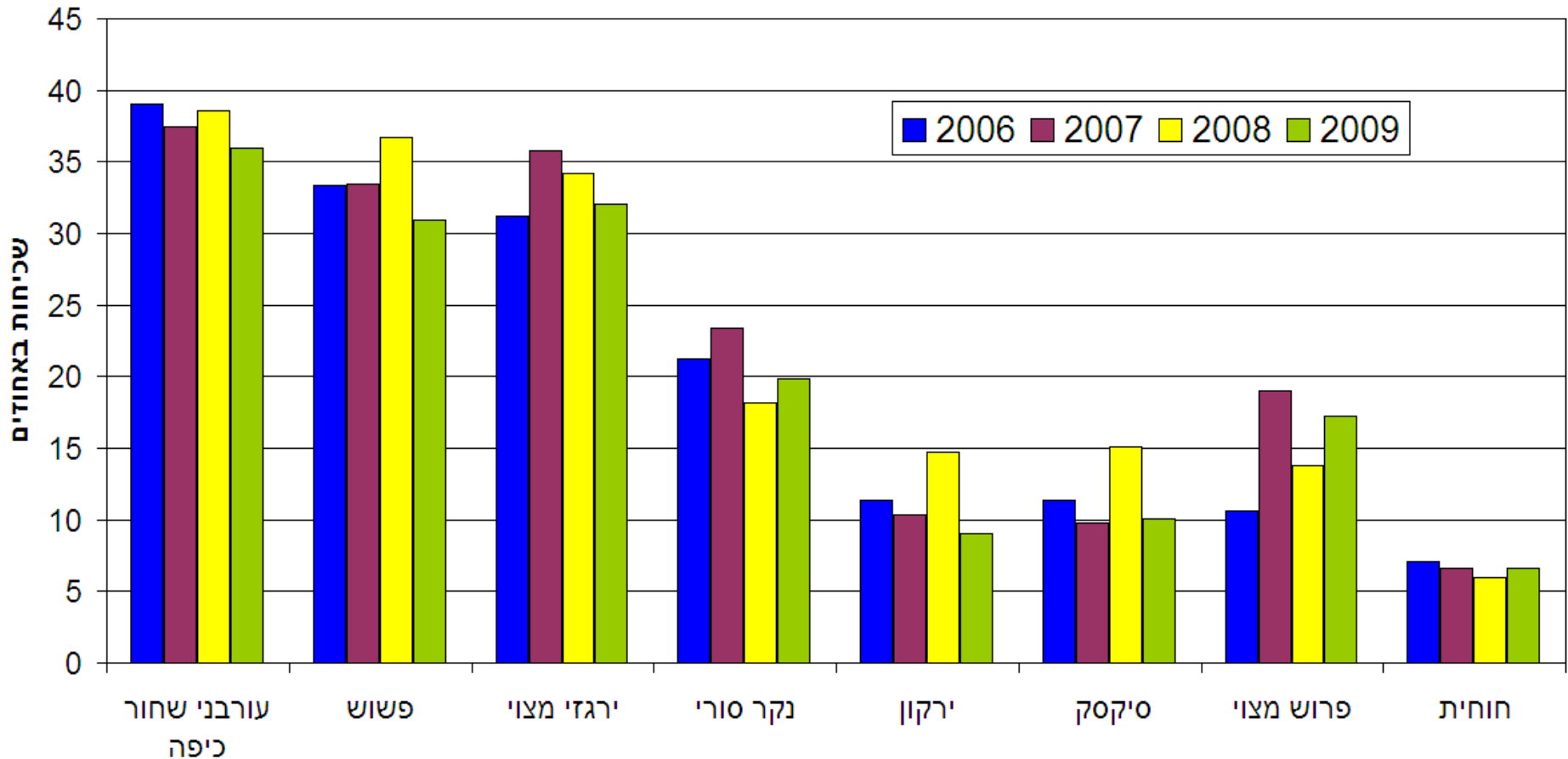
2009	2009	2008	2008	2007	2007	2006	2006	
שכיחות המינים בתצפית	שם הציפור	שכיחות המינים בתצפית	שם הציפור	שכיחות המינים בתצפית	שם הציפור	שכיחות המינים בתצפית	שם הציפור	
69.84	עורב אפור	80.25	דרור הבית	74.35	דרור הבית	70.92	דרור הבית	1
67.99	דרור הבית	72.41	בולבול	70.32	בולבול	67.38	בולבול צהוב שת	2
60.58	בולבול	71.16	עורב	68.59	עורב	63.12	עורב אפור	3
59.26	צוצלת	60.19	יונת הבית	57.93	צופית	59.57	צופית בוהקת	4
53.97	יונת הבית	57.37	צוצלת	53.03	יונת הבית	51.06	יונת הבית	5
50.79	צופית בוהקת	50.47	נחליאלי	52.16	צוצלת	53.19	צוצלת	6
37.57	דררה	49.84	צופית	42.65	נחליאלי	39.72	נחליאלי לבן	7
36.77	נחליאלי לבן	38.56	עורבני	38.33	שחרור	43.26	שחרור	8
36.51	שחרור	37.93	דררה	37.46	עורבני	39.01	עורבני שחור כיפה	9
35.98	עורבני	36.99	שחרור	35.73	ירגזי	31.21	ירגזי מצוי	10
32.01	ירגזי מצוי	36.68	פשוש	33.43	פשוש	33.33	פשוש	11
30.95	פשוש	34.17	ירגזי	29.11	דררה	16.31	דררה	12
19.84	נקר סורי	19.75	תור הצוארון	23.34	נקר	21.28	נקר סורי	13
18.52	דוכיפת	19.44	דוכיפת	19.60	אדום חזה	12.77	אדום חזה	14
17.20	פרוש מצוי	18.18	נקר	19.02	פרוש	10.64	פרוש מצוי	15
16.67	תור הצוארון	16.61	מאינה	18.44	עלויות	6.38	עלויות	16
14.81	אדום חזה	15.05	אדום חזה	17.00	דוכיפת	21.99	דוכיפת	17
12.96	סבכי שחור כיפה	15.05	סיקסק	16.43	תור הצוארון	12.06	תור הצוארון	18
12.43	בז מצוי	14.73	ירקון	15.85	בז מצוי	18.44	בז מצוי	19
12.43	מאינה	14.11	אנפית הבקר	14.12	סבכי שחור כיפה	10.64	סבכי שחור כיפה	20
11.64	עלויות חורף	13.79	פרוש	12.39	שלדג	11.35	שלדג לבן חזה	21
10.32	אנפית הבקר	12.85	שלדג	10.37	ירקון	11.35	ירקון	22
10.32	שלדג לבן חזה	11.91	עלויות חורף	9.80	סיקסק	11.35	סיקסק	23
10.05	סיקסק	10.34	סבכי שחור כיפה	8.36	אנפית הבקר	10.64	אנפית הבקר	24
8.99	ירקון	9.72	בז מצוי	7.78	מאינה	5.67	מאינה	25
7.94	סנונית הרפתות	5.96	חוחית	7.78	סנונית	7.09	סנונית הרפתות	26
6.61	חוחית	5.64	דוכל	7.20	זרזיר	7.09	זרזיר	27
4.76	דוחל שחור גרון	5.33	זרזיר	6.63	חוחית	7.09	חוחית	28
3.97	זרזיר	4.08	סנונית	5.76	דוחל	5.67	דוחל שחור גרון	29
3.70	קאק	1.57	קאק	5.19	קאק	2.13	קאק	30

2009	2009	2008	2008	2007	2007	2006	2006	
שכיחות המינים בתצפית	שם הציפור	שכיחות המינים בתצפית	שם הציפור	שכיחות המינים בתצפית	שם	שכיחות המינים בתצפית	שם הציפור	
14.81	אדום חזה	15.05	אדום חזה	19.60	אדום חזה	12.77	אדום חזה	1
10.32	אנפית הבקר	14.11	אנפית הבקר	8.36	אנפית הבקר	10.64	אנפית הבקר	2
60.58	בולבול	72.41	בולבול	70.32	בולבול	67.38	בולבול צהוב שת	3
12.43	בז מצוי	9.72	בז מצוי	15.85	בז מצוי	18.44	בז מצוי	4
4.76	דוחל שחור גרון	5.64	דוחל	5.76	דוחל	5.67	דוחל שחור גרון	5
18.52	דוכיפת	19.44	דוכיפת	17.00	דוכיפת	21.99	דוכיפת	6
67.99	דרור הבית	80.25	דרור הבית	74.35	דרור הבית	70.92	דרור הבית	7
37.57	דררה	37.93	דררה	29.11	דררה	16.31	דררה	8
3.97	זרזיר	5.33	זרזיר	7.20	זרזיר	7.09	זרזיר	9
6.61	חוחית	5.96	חוחית	6.63	חוחית	7.09	חוחית	10
53.97	יונת הבית	60.19	יונת הבית	53.03	יונת הבית	51.06	יונת הבית	11
32.01	ירגזי מצוי	34.17	ירגזי	35.73	ירגזי	31.21	ירגזי מצוי	12
8.99	ירקון	14.73	ירקון	10.37	ירקון	11.35	ירקון	13
12.43	מאינה	16.61	מאינה	7.78	מאינה	5.67	מאינה	14
36.77	נחליאלי לבן	50.47	נחליאלי	42.65	נחליאלי	39.72	נחליאלי לבן	15
19.84	נקר סורי	18.18	נקר	23.34	נקר	21.28	נקר סורי	16
12.96	סבכי שחור כיפה	10.34	סבכי שחור כיפה	14.12	סבכי שחור כיפה	10.64	סבכי שחור כיפה	17
10.05	סיקסק	15.05	סיקסק	9.80	סיקסק	11.35	סיקסק	18
7.94	סנונית הרפתות	4.08	סנונית	7.78	סנונית	7.09	סנונית הרפתות	19
69.84	עורב אפור	71.16	עורב	68.59	עורב	63.12	עורב אפור	20
35.98	עורבני	38.56	עורבני	37.46	עורבני	39.01	עורבני שחור כיפה	21
11.64	עלוית חורף	11.91	עלוית חורף	18.44	עלוית	6.38	עלוית	22
17.20	פרוש מצוי	13.79	פרוש	19.02	פרוש	10.64	פרוש מצוי	23
30.95	פשוש	36.68	פשוש	33.43	פשוש	33.33	פשוש	24
50.79	צופית בוהקת	49.84	צופית	57.93	צופית	59.57	צופית בוהקת	25
59.26	צוצלת	57.37	צוצלת	52.16	צוצלת	53.19	צוצלת	26
3.70	קאק	1.57	קאק	5.19	קאק	2.13	קאק	27
36.51	שחרור	36.99	שחרור	38.33	שחרור	43.26	שחרור	28
10.32	שלדג לבן חזה	12.85	שלדג	12.39	שלדג	11.35	שלדג לבן חזה	29
16.67	תור הצוארון	19.75	תור הצוארון	16.43	תור הצוארון	12.06	תור הצוארון	30

תרשים מספר 3: שינויים במהלך השנים בשכיחות המין בתצפיות



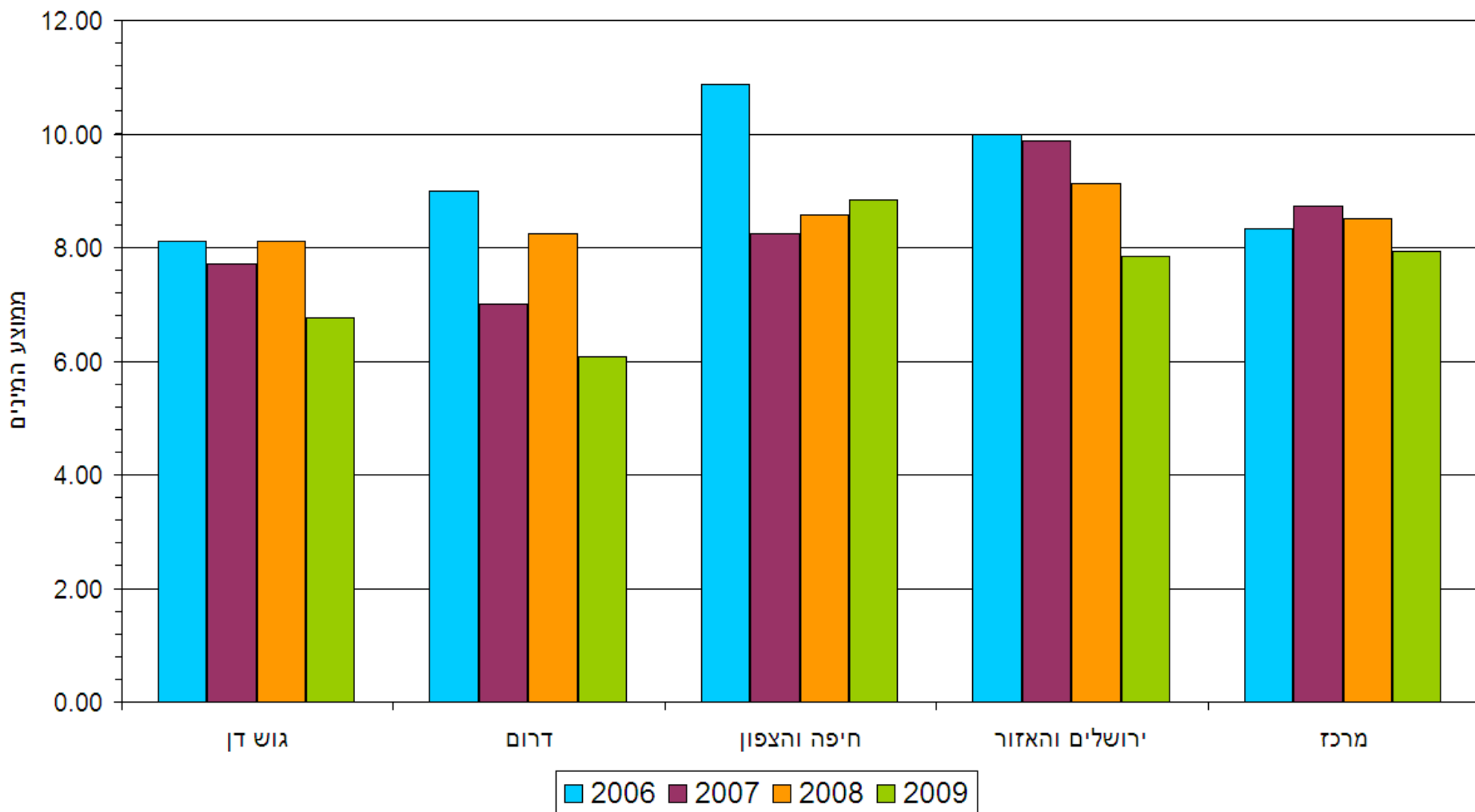
תרשים מספר 4: שינויים במהלך השנים בשכיחות המין בתצפיות - חלק ב'



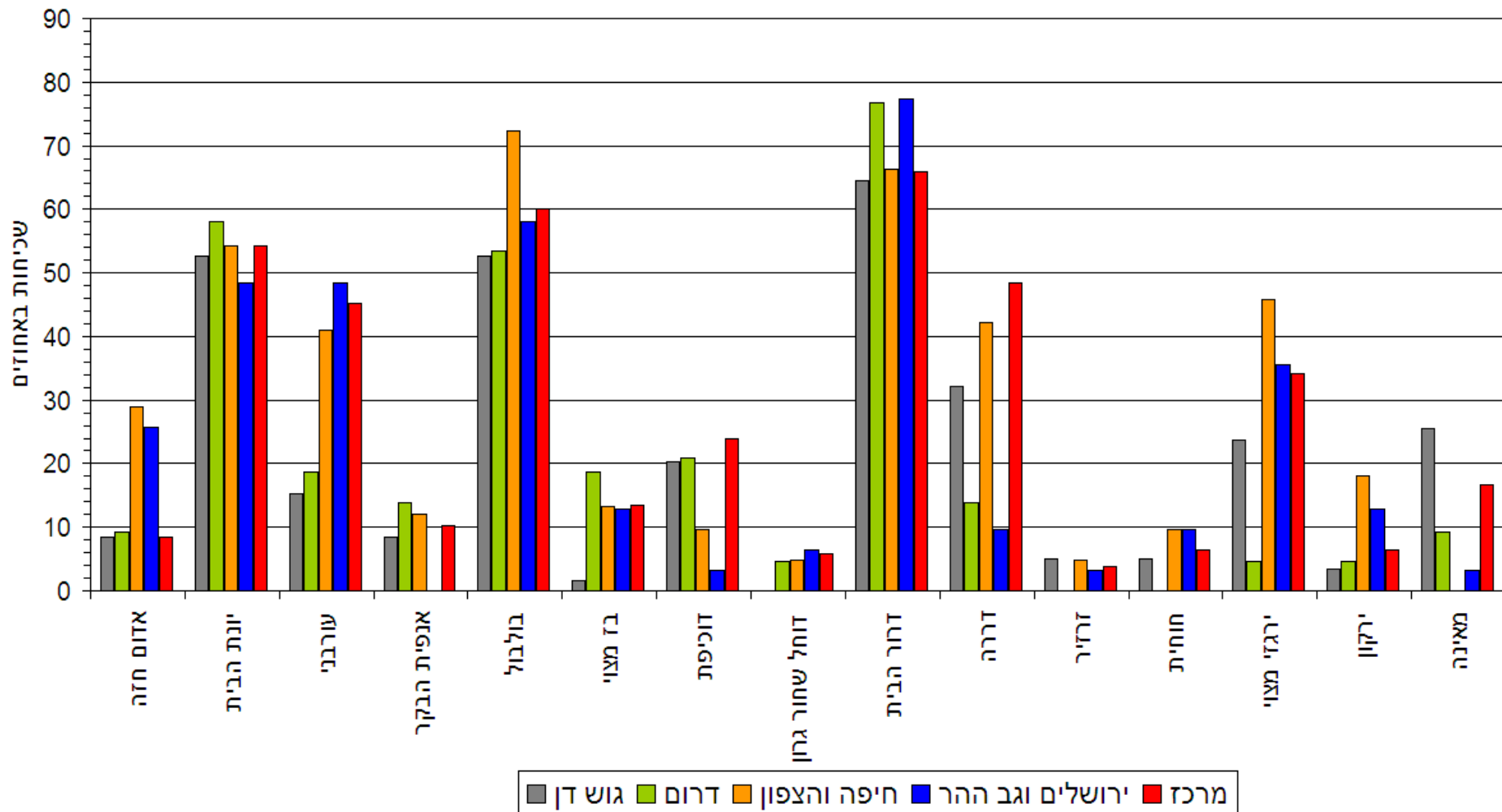
טבלה מספר 5: מאפייני האזורים בהם נערכו ספירות הציפורים

מאפיינים גאוגרפיים	
מרכס הרי הכרמל וצפונה.	חיפה והצפון
ערי גוש דן כולל פ"ת וגבעת שמואל.	גוש דן
ירושלים פרוזדור ירושלים והישובים ביהודה ושומרון	ירושלים
דרומית לכרמל ועד קו אשדוד גדרה למעט ערי גוש דן.	מרכז
דרומית לקו אשדוד גדרה.	דרום

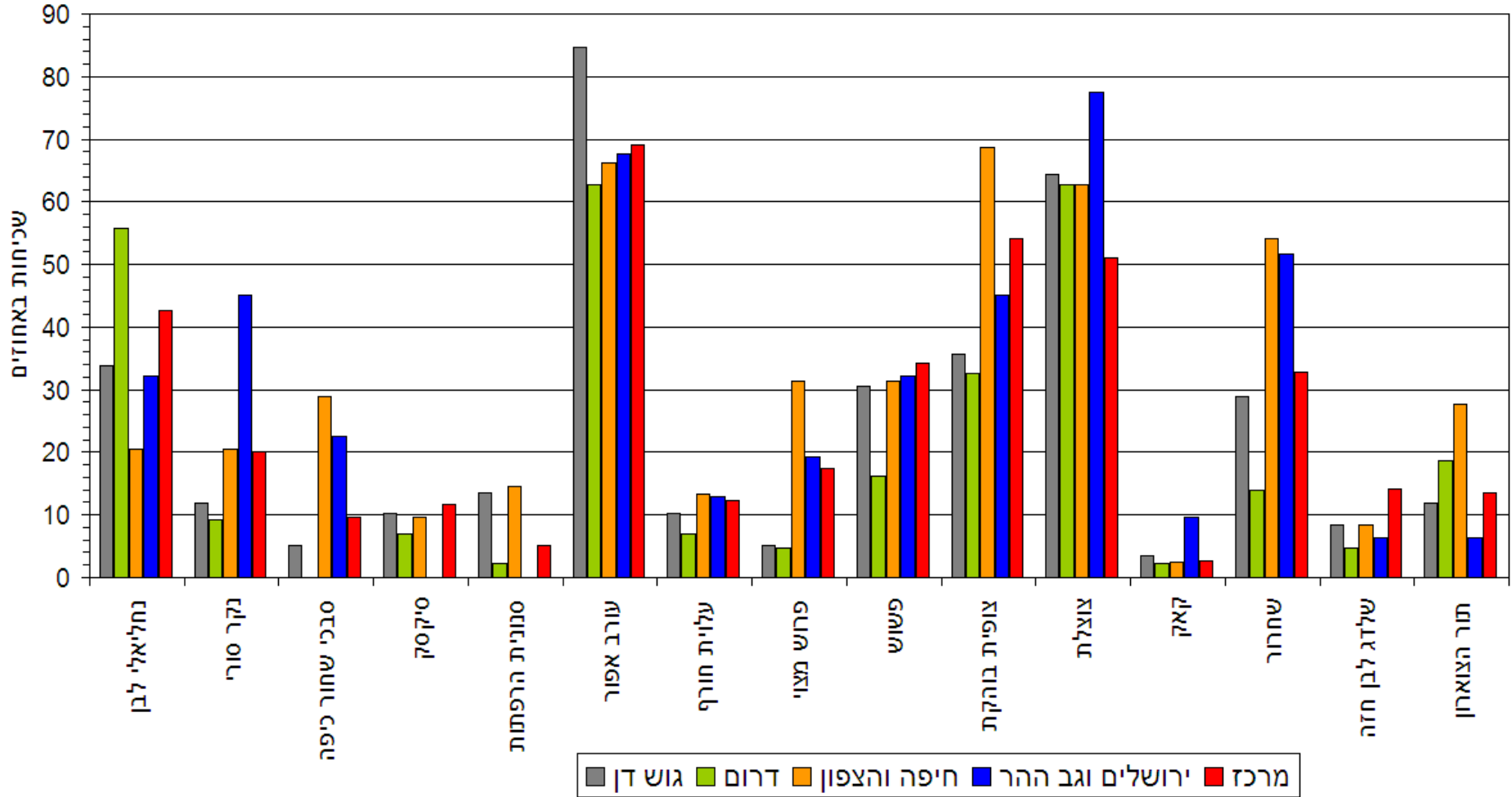
תרשים מספר 5: ממוצע המינים שנצפו באזורי הארץ השונים



תרשים מספר 6: שכיחות המין בתצפיות באזורי הארץ השונים - חלק א'



תרשים מספר 7: שכיחות המין בתצפיות באזורי הארץ השונים - חלק ב'



טבלה מספר 6: ציפורים נוספות שנצפו במהלך הסקר

שם הציפור	
אוח	נץ מצוי
אנפה אפורה	סבראש
אנפת לילה	סיס
בז מצוי	עורב מזרע
ברכיה	עיט צפרדעים
גבתון עפרוני	עלווית אפורה
גדרון	עפרוני מצויץ
דיה שחורה	פפיון
דרור ספרדי	פצחן
זמיר כחול חזה	קאק
זרזיר בורמזי	קורמורן
חכלילית סלעים	קכלי רונן
חנקן	שחור זנב
חרפי	שחף אגמים
טריסטרמית	שחף צהוב רגל
ינשוף	תוכי נזירי (דררה אפורת לחיים)
כוס החרבות	תור הצוארון
כרוון	תורית זנבתנית
לבנית קטנה	

סכום ומסקנות

שיתוף צבור:

השנה הגיעו כ 400 טפסי מידע רלוונטיים מ 130 ישובים. בשנה שעברה הגיעו כ 350 טפסים מ 117 ישובים (טבלאות 1-2).

מוסדות חינוך- לצערנו השתתפו השנה פחות- קבלנו טפסים מ 42 בתי ספר וגני ילדים ואילו בשנה שעברה היו 55 מוסדות ששלחו אלינו מידע .

אנו מקווים שלקראת שנה הבאה נוכל לעודד השתתפות של מוסדות חינוך ומתנדבים נוספים באמצעות תמיכה שקבלנו מקרן פורד העולמית.

אנו מקווים שבשנם הבאות יגדל המדגם ונוכל לרדת לניתוח הנתונים ברזולוציה גדולה יותר, ניתוח לכל ישוב או לפחות לכל תת אזור גאוגרפי.

שינויים ומגמות במספרי ציפורים:

1. בשנת 2009 עברו העורבים להיות הציפור שנצפתה באחוז הגבוה ביותר מבין הציפורים בכ 70 אחוז מהתצפיות דיווחו על עורב (תרשים 3-4). הסיבה לכך היא התמעטות באחוז התצפיות של המתחרה הצמוד של העורב – הלא הוא דרור הבית שנצפה השנה רק בכ 68 אחוז מכלל התצפיות בו בזמן שבשנה שעברה נצפה במעל ל 80 אחוז מכלל התצפיות. לא ברור אם זאת תופעה אקראית או השתנות במגמה של השנים הקודמות. בסקרים הבאים נוכל לבסס את מגמת הנתונים.
2. לא ברורה הסיבה לשינויים במספר הממוצע, באחוזים מכלל התצפיות, של המינים שנצפו באזורי הארץ השונים (תרשים 5-7). מספר זה אינו מעיד, בהכרח, על ירידה במספר המוחלט של המין אלה נותן מידע בעיקר על פיזור המין. ימים ויותר נכון שנים יגידו האם זאת מהמגמה או תנודות אקראיות.

ציפורים 'מדאיגות'

הדיווחים לגבי הציפורים 'המדאיגות' מציגים תמונה אופטימית:
* הדוכיפת שחששנו להתמעטותה עקב תחרות עם המאינות על מקומות הקינון והמזון, שומרת על יציבות יפה כ 17 אחוז מכל התצפיות, בדומה לשנים הקודמות (תרשים 3).

* הציפורים הפולשות - הדררה והמאינה, (תרשים 3) שמספריהן עלו בצורה מבהילה בשניים האחרונות מצביעות על הפסקת המגמה הזו: הדררה התייצבה על מספר זהה לזה של השנה שעברה ודווחה בכ 38 אחוז מהתצפיות. המאינה – נצפתה באחוז נמוך יותר מהשנה שעברה - כ 12 אחוז מכלל התצפיות דיווחו על נוכחות מאינה השנה לעומת 17 אחוז בשנה שעברה.

* נתון מעניין ומדאיג לגבי המאינה הוא הופעתה לראשונה בדיווחים שמגיעים מאזור גב ההר של הרי יהודה. הדיווח הגיע מושב ישעי שליד בית שמש. מהצפון לא הגיעו דיווחים על מאינה (תרשים 6).

* החוחית שומרת על פי הדיווחים על מספר יציב . לא הגיעו דיווחים על חוחיות מאזור הדרום (תרשים 6).

הטיות במדגם:

בסיכום השנה הרביעית, נראה שמתחילה להתקבל תמונה מאפיינת של מספרי הציפורים שנצפות בקרבת משכנות האדם לסוגיהן אך ייתכן ויש הטיות במדגם מהסיבות הבאות:

1. לפחות לחלק מהצופים קשה, באופן טבעי, להבחין בסבכיים למיניהם והם מתייחסים בתצפיות בעיקר לציפורים הנראות כגון דרורים נחליאלים צוצלות וכדומה. שיפור במיומנות התצפית שתכלול גם זיהוי לפי שמיעה יכול לסייע במניעת ההטיה הזו.

2. הטיה נוספת עלולה להתקבל מפיזור לא אחיד של התצפיות בארץ כאשר ישנם אזורים עם תצפיות רבות כגון אזור גוש דן ולעומת זאת מספר תצפיות מועט מאזורים אחרים.

חזון לעתיד - טיפוח הבר בעיר בגני העיר:

גינות וגנים ציבוריים הם מקומות שבהם ניתן לטפח את מיני הבר בעיר, בראש ובראשונה את הציפורים.

פעמים רבות ובעיקר בגינות ציבוריות בערים מגוננים גנים ציבוריים רבים בצורה "סטריילית", כלומר עובדי הגינון מנקים באופן תדיר את כל העלים בגן (פעמים רבות בעזרת מפוחים הגורמים גם לרעש וזיהום אוויר), נעשות פעולות הדברה בדשאים, נעשה ניקיון ליד מיכלי האשפה ושל השבילים וכן נסגרים כל טפטופי המים מהברזיות והמערכות השונות. כתוצאה מהפעולות נ"ל, המבורכות על ידי האוכלוסייה, אין לציפורים מקורות מזון ושתייה והן פשוט עוברות למקומות אחרים בהם תוכלנה לחיות ולמצוא מזון.

בכדי להגדיל את אוכלוסיית הציפורים בגנים ולשפר את איכות חייהן אנו ממליצים:

* לסגור אזורים מסוימים בגנים לתנועת אנשים וכלבים .

* לטעת בגנים מגוון רחב של צמחי בר וצמחים מושכי ציפורים.

* לא לנקות את העלים מתחת לצמחים כך שיתפתח שם עולם חי (חרקים תולעים וכדומה) שימש כמזון לציפורים.

* לבנות בגנים פינות האכלה ושתייה לציפורים. הפינות תוחזקנה על ידי ילדי הגנים / בית ספר / נציג מהשכונה שאכפת לו או על ידי עובדי הגינון. כמו שלגננים ישנם כלי עבודה דשנים וחומרי הדברה יהיה להם גם מזון לציפורים וכחלק מפעולות אחזקת הגן הם ינקו את מתקני האכלה והשתייה. מילוי מתקני השתייה יכול להיעשות על ידי חיבורם למערכת הטפטוף הנמצאת היום בכל גן.

* לעודד את העניין של הצבור במגוון מיני הבר בפארק וביציפורים בפרט באמצעות שילוט ומידע, הדרכות, פינות ישיבה מיועדות וכדומה.

הסקר הבא יתקיים בינואר 2010. לפרטים לחצו כאן.

כתבה NRG במעריב על הסקר ועל המאינה הפולשת

כתבה ב YNET על הסקר

לתוצאות של סקרים קודמים

ליצירת קשר ופרטים נוספים:

שלומית ליפשיץ 054 – 7689948

Shlompof@netvision.net.il

דורון להב 054 - 4468279

yardbirdsil@gmail.com



לאתר המרכז לטיפול ציפורי הבר בחצר הבית

<http://www.yardbirds.org.il>